

陕西凤翔发现春秋战国的青铜器窖藏

赵 丛 苍

近年来,在陕西省凤翔县境内的故雍城近郊及县境内出土了一批春秋战国时期秦国青铜生产工具,对于研究秦国生产力发展情况及其相关问题,有一定价值。现介绍于后。

1. 1973年3月,城关镇北街大队六队农民在该队田间打井时,于距地表约4米深处挖出一堆青铜器,可能为一窖藏。除出各类生产工具计10件外,还有兵器、马饰等28件,一并叙述如下:

斧(1)、(2) 1号斧侧视为楔形,弧形双面刃,长方形釜,釜口沿一道箍,斧身两侧有竖脊一道,釜一面有一长方形小孔,通长10.8、刃宽4.4、厚0.1—0.8、釜深5厘米。釜内有木柄未朽(图一,3)。2号斧亚腰形,弧形双面宽刃,体较短,长方釜,釜口沿一道箍,釜部残,釜一面有二横长方形孔,以固柄,长8.6、刃宽5.1、厚0.1—2.6、釜深5.6厘米(图一,4;图三,2)。

板斧 1件,残,只存刃部,薄片状,刃缘略作弧形。残长5、刃缘宽6.1、厚0.1—0.5厘米。刃缘有由于使用而遗留的小缺口(图一,1;图三,3)。

铤(1)、(2) 侧视为楔形,单面弧形刃,长方形釜。其中1号铤釜口沿有一道箍,一面有固铆钉的长方形小孔,釜内有木柄残留痕迹,长10.3、刃宽4.1、厚0.1—1.8、釜深5.5厘米(图一,5;图六,1)。2号铤釜部两面各有一长条形小孔,通长9.4、刃宽4.2、厚0.1—1.5、釜深5.3厘米(图一,6;图六,2)。

凿(1)、(2) 1号凿侧视为楔形,双面平刃,刃部较器身微宽,长方形釜。通长11.3、宽1.4、厚0.1—2.5、釜深4厘米(图一,8;图五,6)。刃缘有使用痕,釜内含木柄未朽。2号凿

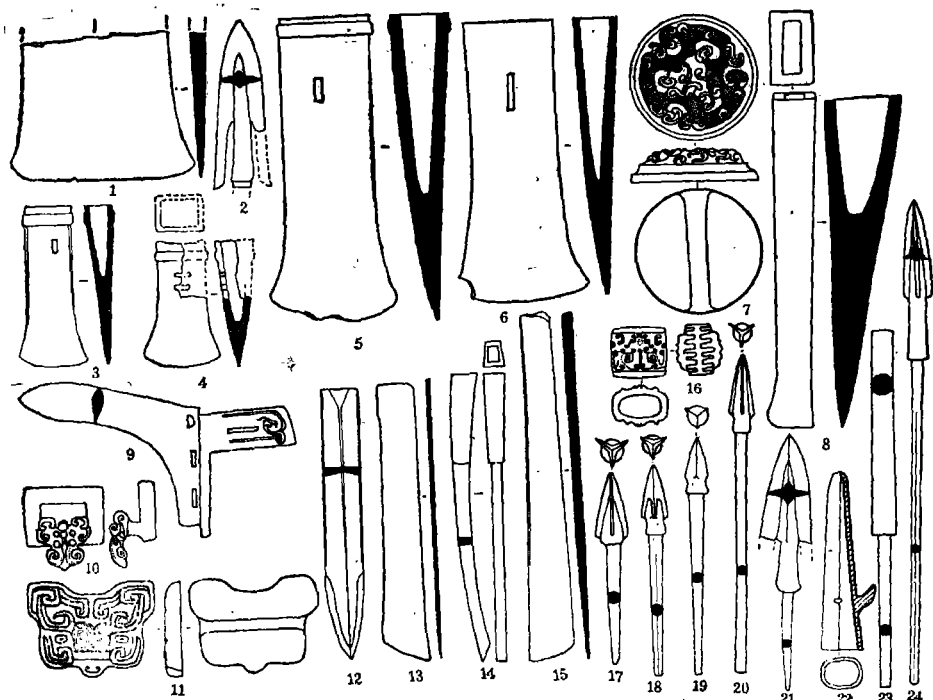
正视作直长条形,侧视为弧形,正面窄,侧面宽,刃缘平齐,釜断面为梯形,釜与凿身分界明显。长19.4、身宽0.5、厚0.8、釜外高6、内深5.6厘米(图一,14;图五,1)。此凿保存甚好,刃缘锋利,光亮如新。

夹刻刀 1件。平视如匕首,正面作弧凹状,背面近平,背正中有一竖直窄棱通至器两端,末端平齐,近尖锋处的两侧做出薄刃,前聚成尖,刃极锋利。无锈处仍光灿夺目。长18.3、宽2.4、厚0.4、刃部长5厘米(图一,12;图五,4)。此器由于刃部尖利,剔、挖、刻、划兼能为之,凹槽易使剔弃物排出,利用率很高。

角刀 2件。形制相同,大小有别。条形薄片状,末端窄,往前渐宽,斜角刃,刃尖而锋利。1号长18.6、宽2.5、厚0.3、刃宽3.2厘米(图一,13;图五,3)。2号长11.7、宽1—1.5、厚0.1—0.4厘米(图一,15;图三,1)。此类刀主要作切割用,兼可铲、刮等,末端有敲砸痕,可见曾用锤敲打过,不过以手直接握持使用亦很便利。此二刀根据切割对象的不同需要,配套使用。

戈 1件。直内,短援上斜,援上缘略作弧形,锋稍圆钝,中胡二穿,阑内侧上部有一半圆形孔,内正中有一窄长横穿,穿右阴刻一凤鸟纹(图一,9;图五,12)。

铍 15件。有三棱式、双翼式、平头式三种:三棱式9件,长6.4—16.2厘米不等,体短者关亦短,体长者关甚长(图一,17—20、24;图七,中)。双翼式3件,铍身上下宽度基本相等,有血槽,刃极锋利,一件叶长出关外,长8.6厘米左右(图一,2、21;图七,中)。平头式3件,身、铉皆作圆柱体,平首,长11.4—



图一 凤翔城关镇出土窖藏青铜器 (3,4,9,12-14为 1/5, 余均 2/5)
1.板斧 2,17-21,23,24.镞 3,4 斧 5,6 镑 7.铜泡 8,14.凿 9.戈
10.方策 11,16.带饰 12.夹刻刀 13,15.角刀 22.盖弓帽

14 厘米(图一, 23;图七, 右)。

盖弓帽 3 件。形制基本相同。大者长 6、口径 1.1×1.4、小者长 2.8、口径 0.8×1 厘米(图一, 22)。

泡 5 件。有三种样式: 一种泡面圆鼓, 背一横穿。面中部以双线同心圆划分为两区, 内区饰云纹及鸟形纹, 外区饰四组叶蔓纹, 花纹繁缛细密。直径 3.5、厚 0.9、壁厚 0.15 厘米。一种泡面微弧鼓, 边沿一周仰瓦状阶, 面饰双层花纹, 以密布的小钉刺组成一周弧曲形带状地纹, 其上布施高起的羽状云纹, 线条流利而生动。背一横梁。直径 4.2、厚 1.1、壁厚 0.1 厘米(图一, 7;图八, 1)。第三种 3 件, 形制相同, 泡面弧鼓, 背一横梁。面边沿一周凹弦纹, 内饰联作的卷云纹, 线条粗深。直径 2.6 厘米左右, 厚 0.8、壁厚 0.2 厘米。

带饰 2 件。一件为兽面形, 面以阴线刻划出兽之耳、目、眉、嘴、鼻, 二目之间密布小钉刺, 背一横梁。宽 4.3、高 3.2、厚 0.6、壁

厚 0.1 厘米(图一, 11; 图八, 2 下)。一件为扁圆管状, 两面各以高起的羽状云纹组成一小兽面, 两侧饰曲线纹。长 1.8、宽 1.9、厚 0.6、壁厚 0.1 厘米(图一, 16)。

方策 2 件。长方框, 长边伸出一兽首形扣臂, 兽之眉、目、鼻、嘴、角用浮雕手法做出, 刻镂精细。宽 2.7、高 1.9、兽首高 1.8 厘米(图一, 10; 图八, 2 上)。

上述各类生产工具及兵器等, 其中 1、2 号两个镑与洛阳中州路^①出土的 IV 式镑相近, 戈与中州路 IV 式戈相似, 双翼、三棱、平头式三种镞的形制亦分别与中州路的 II 式、IV 式、VIII 式镞相似。角刀与山彪镇一号墓葬^②所出的“刻镂刀”形制基本相同。铜泡等车马器与河南固始侯古堆东周墓^③及凤翔马家庄秦国宗庙遗址^④出土的金泡等器形、花纹相似。这些墓葬及遗址出土物, 时代可定在春秋晚期至战国早期, 故此窖藏所出各类铜器时代亦应属这一时期。

2. 除上述窖藏青铜生产工具与兵器外还零星地出土和征集到一些, 简述于下。

削 2 件。1978 年出土于城关镇北街。1 号削作弓背, 尖首, 细柄环首。通长 27、刃长 15 厘米(图二, 11; 图五, 8)。2 号削凹背, 翘尖, 细柄扁环首。通长 22.2、刃长 15 厘米(图二, 12; 图五, 9)。

钻 1 件。1983 年出土于城关镇北街。方釜, 尖首, 四棱体。长 11.3, 釜边长 0.9、深 3.2 厘米。此器尖端使用痕迹明显, 据观察, 它既可用锤敲击冲眼, 亦可旋转钻孔。

凿(3) 与钻同时出土。其形制与前述窖藏中 2 号凿基本相同, 只是器体较小。长 12.4、身宽 0.3—0.5、厚 0.7、釜外高 5、深 4.8 厘米。保存甚好, 刃缘锋利(图二, 9; 图五, 2)。

凿(4) 与钻同时出土。正视为长方形, 侧视楔形, 体很小。方釜, 釜口一道窄箍, 釜下一面有一细小孔, 以铆钉固柄。身长仅 4.8、宽 0.9、厚 1、釜深 3.9 厘米(图二, 3; 图七, 左)。

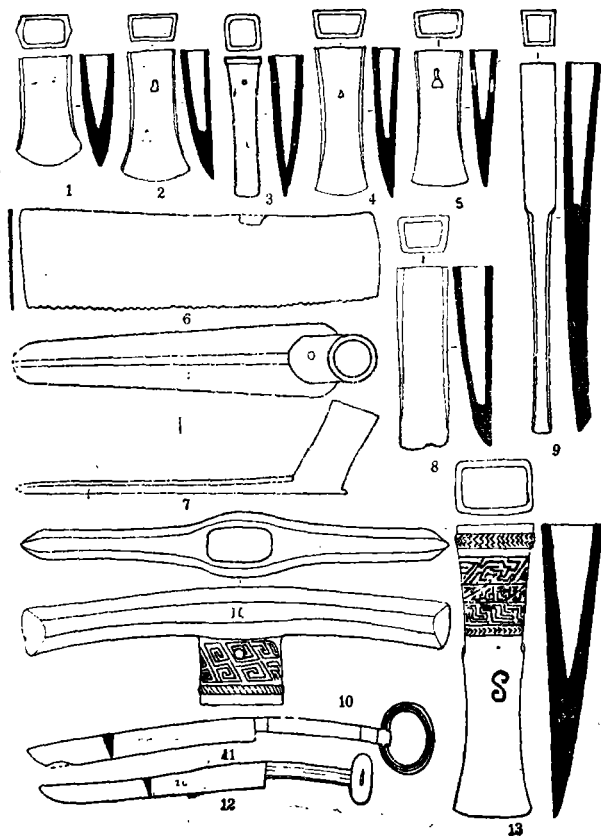
铍(3) 1984 年出土于城关镇北街。体较宽, 弧形刃, 侧视为楔形, 单面刃, 铍体一面有一三角形孔, 另一面有一长条形孔。长 8.8、身宽 3、刃宽 4.5 厘米(图二, 2; 图六, 5)。

以上 6 件器物, 其中削与山彪镇一号墓所出铜削及凤翔高庄一、二期秦墓^⑥(春秋晚至战国初)出土的 I 式削形制相似, 铍、凿与北街窖藏中同类器基本相同。出土地点亦与窖藏相距很近, 说明这几件铜工具与该窖藏有一定的关系。

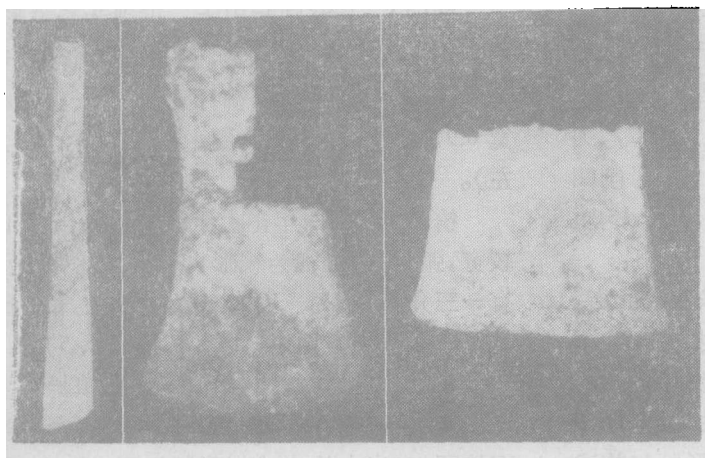
钁 1 件。1977 年南指挥公社八旗屯大队出土。其形制是, 圆筒形长釜, 釜正面中部有加固木柄的钉孔, 钁身长条形, 前窄后宽, 正中有一竖直长脊, 脊横断面近半圆形。长 22、宽 2.8—5 厘米, 釜长 6 厘米(图二, 7; 图五, 11)。此种器物过去很少发现, 1978 年甘肃灵台县景家庄秦墓^⑦出土一件, 形制与此件基本相同, 只是釜和脊均为方形, 钁身前后宽窄一致。到目前为止, 此种器物仅见于甘肃东部、陕西西部的秦墓及秦遗址中, 而未发现于其它地区, 可知此器系秦国特有的铜工具。关于这种工具的使用方法, 由于钁本身重量较轻, 釜、刃间的角度亦过大, 若作挖刨, 极难使用。而疏松土壤、兼用铲除杂草, 则较适用。使用方法, 可能是握持长柄, 朝前推铲, 很为省力。

此钁形制较灵台所出者似为先进, 因圆釜较之方釜安柄更为方便, 稍窄的刃端和半圆形脊棱更易入土, 故此器时代应稍晚于灵台所出者, 约属春秋中晚期。

锯 1 件。1978 年出土于八旗屯大队七队田中, 距钁出土地点不远。长条



图二 凤翔零星出土青铜器(3、8、9、10、13 为 2/5, 余均 1/5)
1. 斧 2、4、5. 铍 3、8、9、13. 凿 6. 锯 7. 钁 10. 双头斧 11、12. 削



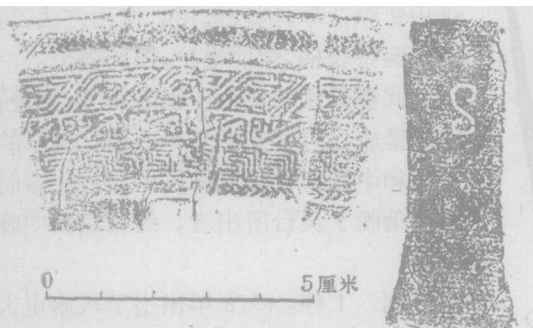
1.角刀 2.斧 3.板斧

图三

薄片状，单面刃，背部平。长24、宽6—6.7、厚0.1厘米。锯齿锋利，齿槽深0.2、齿根宽0.25厘米左右（图二，6；图五，10）。此类锯在河北平山^⑦、河南信阳^⑧等地的春秋战国墓葬均有出土，形制基本相同，故此锯时代大体在春秋晚期至战国早期。这种锯可能是夹在木柄中使用，相当于现在的手锯。

以上二器出土地点，位于雍水南岸，隔河与雍城相望，属都城近郊。这一带密集地分布着春秋战国时期秦国中、小型墓葬，钺、锯二器很可能系秦墓中的随葬品。

斧(3) 1973年由县农副公司铜库征集。长方体，圆弧刃，侧视作楔形，方釜，两侧正中有一竖直尖棱。通长7.4、身宽3.6、刃宽4.4、釜深4.6厘米（图二，1；图六，6）。此斧与湖南湘潭春秋早期墓^⑨出土的铜斧形制相同，其时代亦大致相当。



图四

钺(4) 1978年由县农副公司东关废品收购站征集。长条形，侧视为楔形，单面弧刃，方釜，釜部两面各有一三角形孔。长9.9、刃宽3.3、身宽2.6、釜深7.5、厚0.1—2厘米（图二，4；图六，4）。

凿(5) 1974年由县农副公司东关废品收购站征集。长条形，侧视楔形，平刃，方釜。长6.1、宽1.7、釜深4.7厘米（图二，8）。

以上二器，与前述城关镇北街所出2号钺特征相似，时代亦

基本相同。

双头斧 1件。1972年由横水供销社废品收购站征集。中为椭圆形釜，釜上部鼓起，与斧身融为一体，往下延伸出一段。斧身上缘呈微弧形，中有平脊，两端有陡坡状的刃。通长14.4、高3.9、刃宽1.6厘米。釜面竖排双线勾联雷纹，下端一周索状纹，两面各有一小圆孔。釜上部一面正中刻一“[]”形符号，笔划纤细（图二，10；图五，7）。釜内有木柄遗痕。

凿(6) 与双头斧同时征集。长方形釜，器身一面平，另一面作弧形延向刃端，形成单面刃。器中部两侧宽出0.1厘米，侧视为屋脊形，两面各有一固柄的细小钉孔。长9.8、刃宽为2.6、侧厚0.1—2、釜深5.2厘米。此凿制作精致考究，釜外面饰花纹：上端一道凸起的箍，箍上密刻折线纹，其下饰菱形、卷云折线等几何纹饰。较平的一面的中下部竖刻一“S”纹（图二，13；图四；图五，5）。

以上二器，可与之相比较的同类器较少，其所饰花纹与陕西宝鸡市福临堡^⑩、宝鸡县西高泉村春秋早期墓^⑪出土铜、陶器的花纹相似，故此二器的时代较早，约当春秋早期。

钺(5) 1972年由横水供销社废品收购站征集。侧视为楔形，方釜，单面刃，釜上部两面各有固柄的钉孔。长9.2、刃宽3.8、厚0.1—1.9、釜深4.8厘米（图二，5；图六，3）。

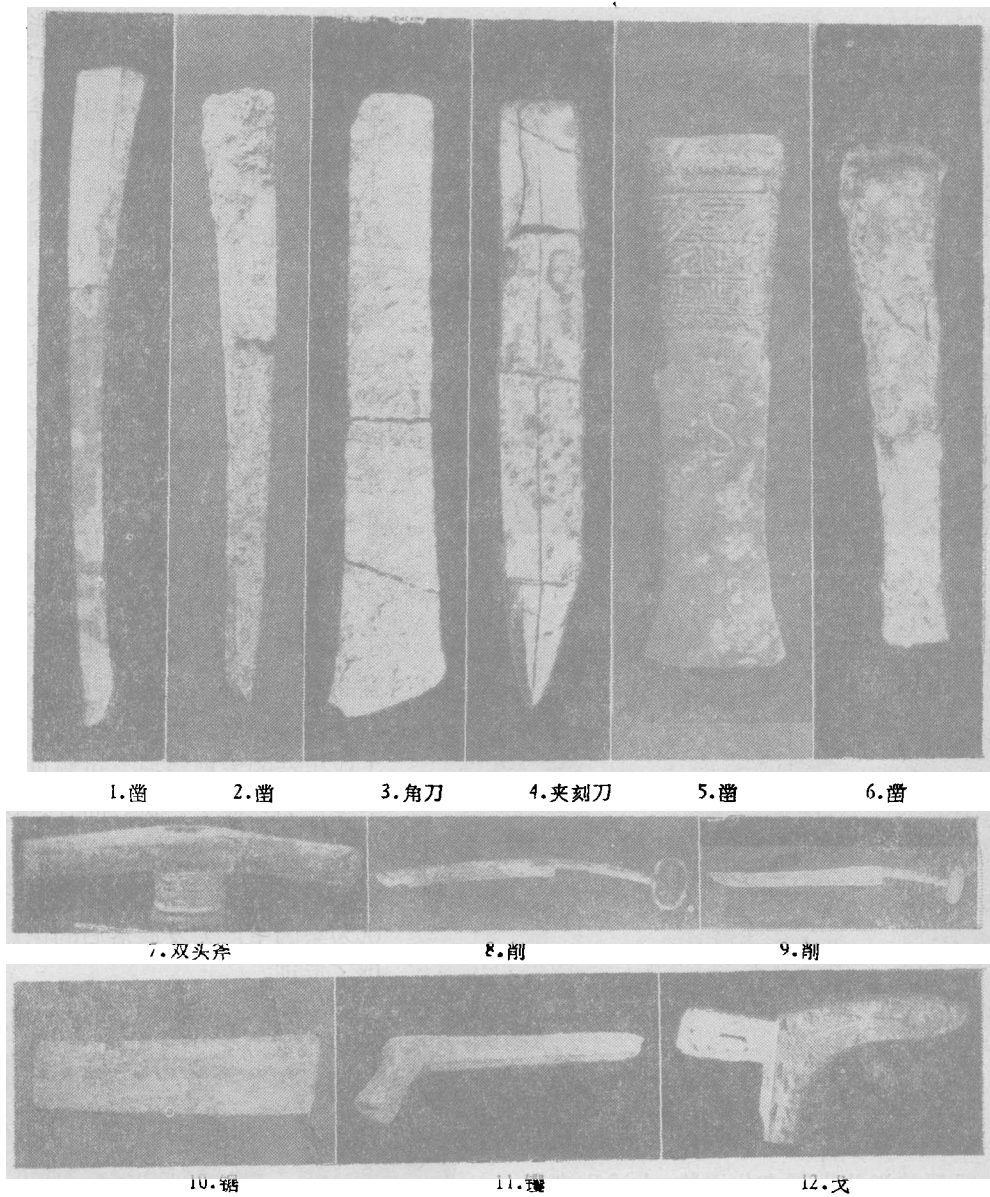


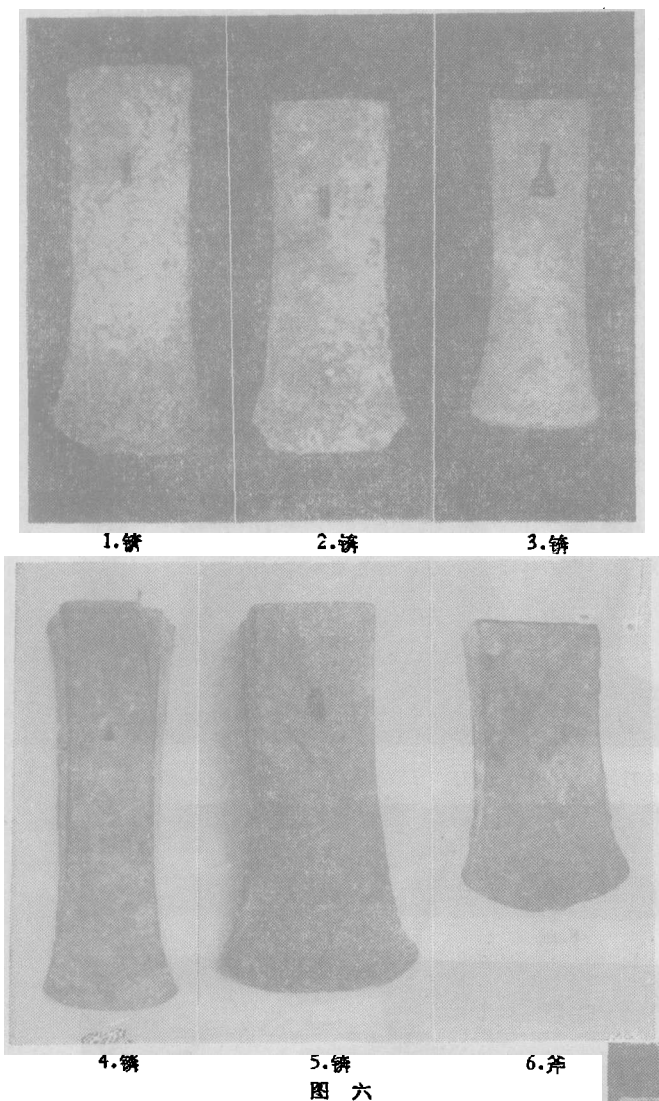
图 五

此铍与城关镇北街出土的 2 号铍形制相同。

上述凤翔县境内出土的青铜生产工具，大都出自故雍城近郊，经过与各地考古发掘的同类器及有关器物的比较，其时代不超出春秋至战国时期。

凤翔在春秋战国时期称雍。据《史记·秦本纪》：“德公元年，初居雍城大郑宫”。正义引《括地志》云：“岐州雍县南七里故雍城，秦德公大郑宫城也”。雍县即今凤翔县。经

考古钻探发现，故雍城北垣被压在今凤翔县城南城墙之内，南垣距县城六里多，与《括地志》记载基本吻合^④。从秦德公元年（公元前 677 年）至秦献公二年（公元前 383 年），这里为秦国都城所在地，秦十九公在雍经营了近三百年，是秦立国后建都时间最长的地方。这里有规模巨大的雍城遗址和为数众多的秦国大、中、小型墓葬，各种秦遗址遍布全县，秦人遗留下来的文化遗物非常丰富。根据考古



图六

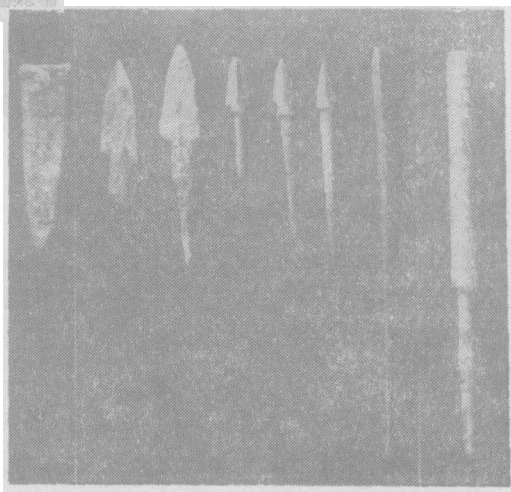
发掘与研究，凤翔境内所出春秋战国时期文物，一般都被指为秦国文化遗物。上述生产工具，尤其是北街窖藏及其附近所出的器物中如铜削、铤、马饰铜泡以及八旗屯所出的镢等器物，与凤翔及各地现已出土的确认为秦国文物的标本基本相同。因此，这批生产工具基本上可以断定为春秋战国时期秦国的遗物。

据以上生产工具种类看，除镢属农业生产工具外，其余均为手工业工具。类型多样，数量较大，是秦文化考古中一批较集中的重要资料。它为我们了解秦国手工业生产工具的种类及用途增添了新的资料。特别是北街

窖藏及附近所出者，是已经能够配套使用的较完备的一套手工业工具。如宽薄刃的板斧和厚身窄刃的斧，形制相同而大小有别的角刀及弧身凿与大小不同的直身凿等，都是同类器中又根据需要的不同而设计的不同式的配套器物。另外，象双头斧、S纹凿、弧身凿、夹刻刀等，都是制作考究的精美之品，为秦国富有特色的工具。值得注意的是，双头斧这种工具，也常出于内蒙古等地的东周时期的匈奴墓葬中^⑮，是匈奴族富有代表性的器物，简报和报告上一般称作“鹤嘴斧”。秦与匈奴都有这种东西，当然是很有意思的。

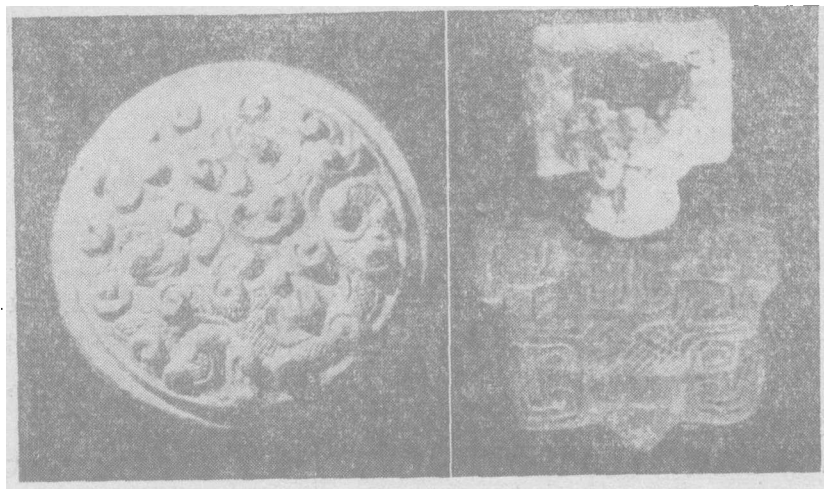
这批制作精致的青铜工具，显示了秦国青铜冶铸艺技的高水平。毫无疑问，生产工具是用于再生产的。因此，它又在一定程度上反映了秦国手工业生产的发展情况，可窥见秦国社会生产力发展之一斑。而且，这群比较完备和富有特色的生产工具，仅是现今发现的一部分。这无疑对习惯上认为秦国生产力发展落后的论点，提供了反证。

同时，北街青铜器窖藏的地点，距



图七

左·凿 中·钁 右·钁



1.铜泡

2 上.方策 2下.带饰

图 八

古雍城北城墙不足一公里。窖藏及其附近不断出土青铜手工业生产工具,不能不引起我们的注意。

窖藏中的工具,除个别残损外,大部分保存完好,同窖所出的兵器、马饰等,亦是精美而未残损之品,有些甚至明亮如新,也不是作为废品处理的对象,故此窖藏似应作为一整套生产工具保存和财富储存的可能性较大。

据实地调查,窖藏及其附近出铜工具的地点,部分断崖处和地面上见有夯土和战国时期瓦片等遗迹遗物,由此推断,此处很可能是春秋战国时期秦国一处手工业作坊。而窖藏及其附近所出的生产工具,似应在此作坊范围内。秦都雍城遗址的发掘已持续近十年,出土了包括各类制作精美的铜器在内的众多的文化遗物,取得了很大的收获,但手工业作坊及青铜冶炼遗址至今是个谜。而北街窖藏及其附近青铜生产工具出土地点的发现,为我们寻找秦国雍城遗址的手工业作坊,进而探讨雍城遗址的布局,提供了重要的线索。

注 释

① 中国科学院考古研究所:《洛阳中州路(西工

段)》,科学出版社,1959年。

- ② 郭宝钧:《山彪镇与玻璃阁》,科学出版社,1959年。
- ③ 固始侯古堆一号墓发掘组:《河南固始侯古堆一号墓发掘简报》,《文物》1981年1期。
- ④ 陕西省雍城考古队:《凤翔马家庄一号建筑群遗址发掘简报》,《文物》1985年2期。
- ⑤ 吴镇锋、尚志儒:《陕西凤翔高庄秦墓地发掘简报》,《考古与文物》1981年1期。
- ⑥ 刘得桢、朱建唐:《甘肃灵台县景家庄春秋墓》,《考古》1981年4期。
- ⑦ 河北省文管处:《河北省平山县战国时期中山国墓葬发掘简报》,《文物》1979年1期。
- ⑧ 《河南信阳楚墓出土文物图录》一三七图,河南人民出版社,1959年。
- ⑨ 湖南省博物馆:《湖南衡南、湘潭发现春秋墓葬》,《考古》1978年5期。
- ⑩ 中国科学院考古研究所宝鸡发掘队:《陕西宝鸡福临堡东周墓葬发掘记》,《考古》1963年10期。
- ⑪ 宝鸡市博物馆、宝鸡县图博馆:《宝鸡县西高泉村春秋秦墓发掘记》,《文物》1980年9期。
- ⑫ 尚志儒、赵丛苍:《雍城遗址城墙钻探完成》,《陕西日报》1984年1月22日头版;陕西省雍城考古队:《秦都雍城钻探试掘简报》,《考古与文物》1985年2期。
- ⑬ 田广金:《桃红巴拉的匈奴墓》,《考古学报》1976年1期;塔拉、梁京明:《呼鲁斯太匈奴墓》,《文物》1980年7期。