

凤翔出土一批唐三彩和陶俑

赵 丛 苍

七十年代以来,陕西凤翔县境内陆续发现数宗唐三彩、陶俑等唐代文物,均出土于墓葬。现择要简报如下。

一、三彩俑及三彩器

1978年4月,糜杆桥公社太相寺大队农民平整土地时发现一座唐墓,出土有各类三彩俑。据挖得者言,当时发现近二十件,有数件在挖掘过程中散失。现存15件。

三彩武士俑 2件(凤总0433)。站于不规则形的椭圆形台上,两件形制及釉色相同,一俑头朝左,一俑头朝右,正好相对。头戴盔,圆目,高鼻。身穿铠甲,双臂张屈于胸侧,拳紧握,一臂朝前稍高。中心纵束甲带,腰带下垂短裙,裙沿平齐,下缚吊腿,足蹬尖头靴。甚威武。盔、脸部未施釉,盔红彩,脸灰色。身、腿、足部配施蓝、绿、黄三色釉。台下部无釉,着粉色,台上部为黄、绿、蓝三色釉。制作精致考究。一件通高35、俑高31.5、台高3.5厘米(图版叁:1左)。一件通高34.4、俑高30.8、台高3.6厘米(图版叁:1右)。

三彩镇墓兽 2件(凤总0434)。一件人面,眉骨突起,圆目大鼻,大耳斜竖,头顶有一弯曲的高角。兽身,胸圆鼓而丰满,胸两侧双翼,刻塑精工华丽,足呈虎爪状,踞坐于不规则形长方形台上。头部以上无釉,面、耳粉色,角设黑彩,余施黄、白、绿、蓝四色釉。通高31、兽高27.3、台高3.7厘米(图版叁:2左)。②狮面兽身,巨口大张,巨齿外露,眉骨暴突,头顶一高角,角上部

往前起一叉。腮两侧有两个半弧,其上刻出细密的斜直纹,象征狮之鬃毛,角前面刻出横行纹理。胸两侧双翼,足呈兽爪形,踞坐于不规则长方形台上。面、角皆粉色,余处施蓝、黄、绿、白四色釉。通高30.1、兽高26.7、台高3.4厘米(图版叁:2右)。

三彩马 1件(凤总0432②)。屈颈勾首,口微张。有鞍,短尾细结上翘。膘肥雄健。站于长方形踏板上。头、身施酱黄色釉,腿棕色釉,鬃、尾白色釉,鞍设棕、绿、白三色釉,釉质晶莹。通高28.8、板厚1厘米(图版叁:3)。

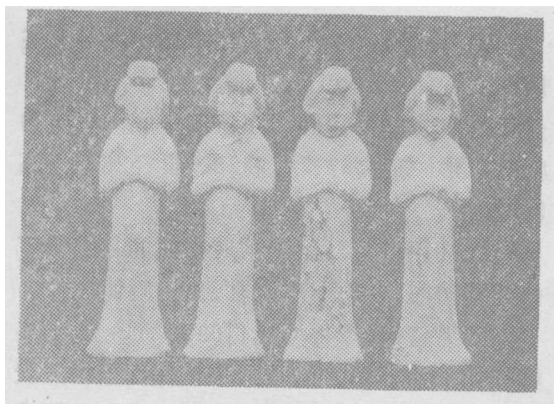
三彩骆驼 1件(凤总0431)。引颈昂首,站于长方形踏板上,造型形象生动。首、颈、腹、峰、腿棕色釉,鬃、背部为白釉。通高32.2、踏板厚1厘米(图版叁:4)。

三彩男侍俑 5件(凤总0436)。形制、大小、釉色皆同。头戴幞帽,身穿小领紧身长袍,腰束带,足蹬靴,双手筒袖内拱于胸前,站长方形台板上。双目下视,一幅俯首听命的表情,为胡人形象。头部及台板无釉,面粉色,帽黑色,台板红色。肩以下至足部施棕黄色釉。通高19.8、台板厚1厘米(图一)。

三彩女侍俑 4件(凤总0435)。形制、大小、釉色相同。高髻垂于额顶,面带微笑,细目小口,袒胸,上穿襦衫,下着长裙曳地,胸部襦衫束于裙内,双手合袖于胸前,体较修长。面部分粉色,无釉,襦衫白色釉,裙为蓝、绿、白三色釉。高17.5厘米(图二)。



图一 三彩男侍俑



图二 三彩女侍俑

上述太相寺唐墓出土的各类三彩俑，其中马、骆驼造型风格，与河南偃师瑶头村长安三年（公元703年）张思忠夫妇合葬墓^①出土的同类物基本相近。但张思忠墓中有脚下踩牛的“天王”俑，镇墓兽面目显得狰狞，头后并加饰有火焰纹。太相寺墓中却为两腿直立、脚下未踩物的“武士”俑，镇墓兽的头后没有火焰纹，造型较为拘谨，接近初唐风格，故应较张思忠墓年代为早。推断该墓时代大致在武周初年。

这批三彩俑造型雅美，釉质甚好，是现今所见唐三彩中的精美之品。

1982年7月，县城南郊搞修建工程时，发现一座唐墓，多数文物残碎损失，仅存完整者天王俑，镇墓兽各一件。

三彩天王俑 1件（凤总0718）。下有假山式台。天王站立，头左偏，巨目大鼻，

高颧骨，发髻高挽，扎巾，发髻刻出极细的纹理。左手叉扶腰际，右臂屈肘上举，拳紧握。身着明光铠，胸前左右各画出一蜗形图案象征圆护，肩覆披膊作龙首状。中心纵束甲带，裙垂至膝部，鹤尾，下缚吊腿，足着尖头靴。左腿直立，脚下踏一头戴伞状帽、仰身蹲坐的夜叉。右腿屈起，脚踏一熊，熊作跪状，前右肢撑地，左肢攀抓天王左脚脖。天王巾涂朱红，发、面粉色，夜叉、熊亦粉色，人身及台上半部相兼施以绿、黄、蓝釉，人手、台下部白釉。通高42.1、台高5.1、人高37厘米（图版叁：5右）。

三彩镇墓兽 1件（凤总0719）。蹲坐于假山形台上。狮面兽身，巨目大鼻，口大张，獠牙外露。头颈鬃毛上束，双肩鬃毛呈火焰状。自后脑直起一鹿角状角，前额顶有一圆宝珠，宝珠上左右有两个牛角状角，刻出横形纹理。额际刻塑出毛发状。尾部竖毛紧贴背上。后二肢大分开，兽足抓地，右前肢屈上，爪紧握，左前肢斜出，握一蛇，蛇毒口张开，身绕兽肢。兽头部及台下半部为粉色，余处施黄、棕、绿、蓝、白釉。残通高36、台高6、兽残高30厘米（图版叁：5左）。

以上二件三彩俑，天王俑与镇墓兽形象狰狞，镇墓兽张牙舞爪，近于直立，手中持蛇，且三彩釉色略显粗劣，故其当在盛唐之末。

三彩马 2件（凤总0432①③）。1975年纸坊公社高王寺大队农民在该村西断崖取土时于一唐墓中发现。造型基本相同，大小近似，釉色有别。马站立于长方形踏板之上。勾颈，头歪向左侧，张口嘶鸣。前后轡带上缨络、銮铃齐备，短尾细结并上翘。其中一件高27.2厘米。鬃、腹、腿施棕黄色釉，头、颈、胸、背为白釉，鞍、络等兼施蓝、绿、白色釉（图版叁：6）。一件高27.5厘米。头、颈白釉，腿施棕黄釉，鬃、鞍、络及轡带为蓝、棕色釉（图版肆：1）。两件三彩

马华丽美观。其时代当为盛唐。

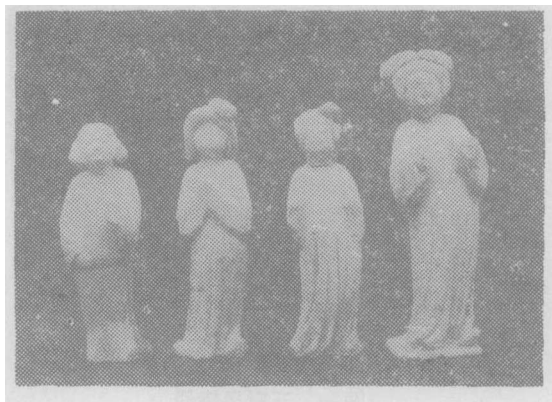
三彩卧牛枕 1件(凤总0717)。1980年11月,县城南关队办砖厂取土时在一墓葬中发现。为一卧牛形象,下有平板,上为椭圆形枕面。牛眼圆睁,鼻孔张鼓,作喘气状,尾弯回左胯下,造型甚为生动。枕面中心一菱形图案,周围为联作花枝叶蔓纹。通体施棕、黄、绿三色釉,晶润光亮。高6.3、长12.8厘米(图版肆:2)。其时代约当盛唐时期。

三彩小罐 1件(凤总0148)。1975年6月出土于高王寺村南一座唐墓中。直口,圆鼓腹,圈足,口、肩部饰一周饼状附加堆纹。足部以上为绿、黄、白相间的三色釉,足部无釉。高4.3厘米(图版肆:3)。墓中同时出土还有白瓷碟、瓶、单耳黑瓷注等物,器物时期早晚有别。其中碟注已作过报导^②。此罐大致属中晚唐时期。

二、陶俑及陶器

1976年,高王寺大队农民在该村西取土时,发现一座唐墓,出土陶俑等文物5件。

陶女侍俑 4件(凤总0246)。皆站立,细目小口,脸圆体胖,稍显臃肿。均为红陶,涂有白色陶衣。①站于长方形踏板上,高双髻,左肩稍耸,面朝左上方凝视,双臂屈伸于胸两侧,臀部左倾,身着小圆领长裙。体形大。两肘处涂朱红彩。高40厘米(图三:右一)。②高髻左抛,小圆领长裙至地,面朝左上方,双手屈伸于腹侧,股部左倾。高33.6厘米(图三:右二)。③大发,高髻垂于左脑顶,面朝左上方,长裙至地,双手合抱胸前,股部微向左倾。高34厘米(图三:左二)。以上三俑,皆面带微笑,表情坦然。④双髻垂于双耳下,上穿襦衫,下着长裙曳地,身微右倾,左臂屈伸于胸前,右手扶于襦衫前下沿。皱眉,嘴角两边下抽,微带自负感。高31.5厘米(图三:左一)。



图三 女侍俑

陶塔式罐 1件(凤总0245)。与上述四件女侍俑同墓出土。有盖,腹、底分开。盖作塔尖状,腹浑圆,小口,平底,底座为喇叭口形。通高47、腹高28、腹径25、座高9.5厘米。

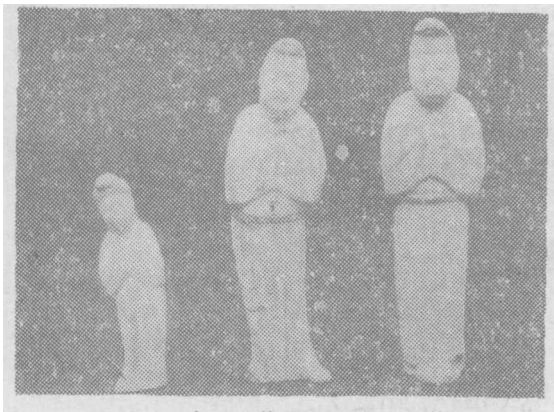
1980年11月,位于县城南郊的县棉织厂修建楼房时,发现一座唐墓,出土陶俑三件。

陶男侍俑 2件(凤付0358①②)。①头戴幞帽,眉、目、胡须用墨色仔细描绘,表情沮丧。身穿圆领紧身长袍,腰束带,双手筒于袖内,合抱胸前。下着靴,双足并拢站立。红陶。幞帽和腰带施黑彩,余皆粉色。高19.6厘米(图四:右)。②幞帽,墨色描绘眉目、胡须,口唇涂朱红,神态恭谨。上穿短衫,下着长袍,身上部向左侧,左脚斜出,着靴。红陶着粉色。高18.1厘米(图四:中)。

陶女侍俑 1件(凤付0358③)。高髻前垂,脸浑圆,细目小口,双手合抱于胸前,长裙曳地,右脚斜出,身上部右倾。红陶。肩、袖部涂朱红,余处粉色。高11.9厘米(图四:左)。

1982年,县城南关村东搞建筑时,发现一座唐墓,出土陶俑5件。

陶天王俑 1件(凤总0610③)。胸以下残。鼓目,高鼻,甚威严,头戴螺状顶盔,身着明光铠,胸前两侧各有一大圆护。



图四 左：女侍俑 中右：男侍俑

红陶，粉底，有朱红、黑色彩绘痕迹。残高26.1厘米。此俑复原高度当在98厘米左右。

陶女俑 2件（凤付0610④⑤）。头皆残失。④上穿短襦衫，下着长裙曳地，双手合抱胸前，肩向左侧斜，臀部微右倾。露脚。残高24厘米。⑤身着圆领长裙曳地，双手合举胸前，长袖垂地。残高23.7厘米。均红陶，着粉色。

陶马 1件（凤付0610①）。引颈勾首，嘶鸣状，肌体健壮。有鞍。红陶粉衣。长30.2、残高20.5厘米。

陶骆驼 1件（凤付0610②）。长20.7、残高19.4厘米。红陶，驮涂粉色。

陶马 1件（凤总0336）。1977年6月出土于高王寺村南唐墓。站于长方形踏板之上。引颈昂首，塑出鞍具。红陶，粉底，鞍施红、黑彩，用黑色描绘出辔带、缨络，尾用黑色画短直斜线。长27、高23.5厘米（图版肆：4）。

陶马 1件（凤总0449）。腿下部残。引颈扬首，膘肥体壮。有鞍。腹下有一大圆孔。红陶，陶质极好。涂粉色。长26、残高26.6厘米。

以上所述各类陶俑，其造型风格与西安高楼村131号唐墓^③所出陶俑近似，故基本属中唐之物。其中凤总0449号陶马可能要早些。

女侍俑 1件（凤总0334）。1976年出土于南指挥公社八旗屯大队七队村口一唐墓中。头梳抛髻髻，上身穿襦衫，披帛，下着裙长垂曳地，双臂自然交于腹前，手隐袖内，足蹬尖头履，两腿微曲，伫立于长方形踏板之上，充分显示出其为一拱手听命的侍仆形象。高41厘米（图版肆：6）。

此俑为红陶，粉底，发髻黑彩，身施红彩，衣褶处用金勾描，制作极精。其刻划意境和圆雕技巧用功独到，形象逼真，神态灵活显，观之韵味无穷。是今所见唐代陶俑中难得的精妙之品，令人叫绝。

据其造型风格，当为盛唐时期。

陶砚 1件（凤总0333）。与上述凤总0334号女侍俑同墓出土。后端大，首端撮成一尖，呈龟形。腹近首端处一横棱，组隔为二部分，首端为墨池，深1.3厘米，后端深0.6厘米。后端底部横置两个兽蹄形矮足。长11.6、宽7.7、高2—3厘米。陶青灰色（图版肆：5）。其时代亦为盛唐时期。

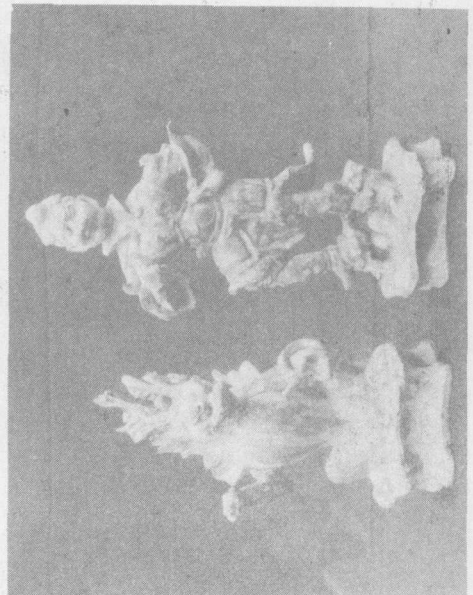
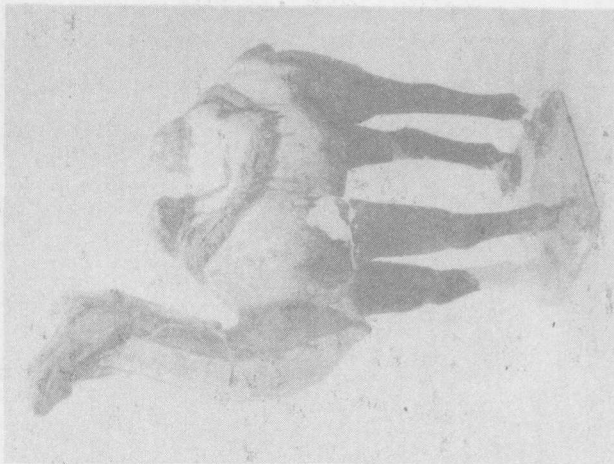
凤翔县在唐代为凤翔府署所在地，并曾一度升称“西京”，是关中西部的政治、经济、军事、文化中心，在交通方面也占有很重要的位置。唐代墓葬在凤翔发现较多，1982—1985年，在凤翔县城南郊的唐墓区内经过部分发掘，清理出以殉人为显著特征的墓葬共300多座^④，据调查所知，该墓区内的墓葬数量要远远大于这个数字。在县境内其它地方，亦常有唐墓发现。上述记叙的三彩、陶俑等唐墓所出文物，可为该地唐墓乃至唐代考古研究增补重要资料。

① 偃师县文物管理委员会：《河南偃师县隋唐墓发掘简报》，《考古》1986年11期。

② 沐子：《陕西凤翔出土的唐、宋、金、元瓷器》，《文博》1986年2期。

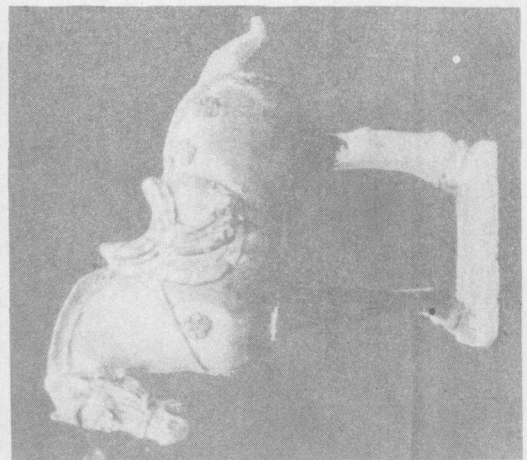
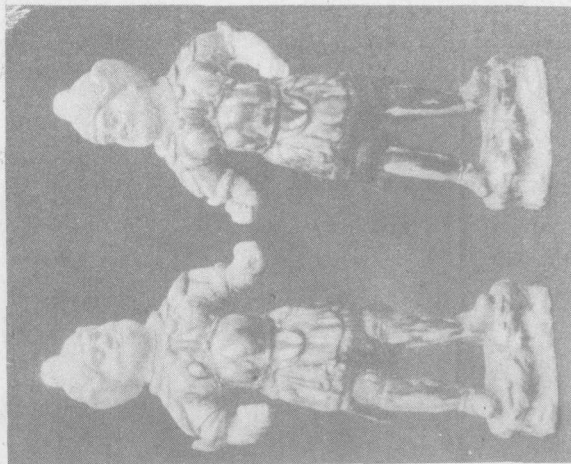
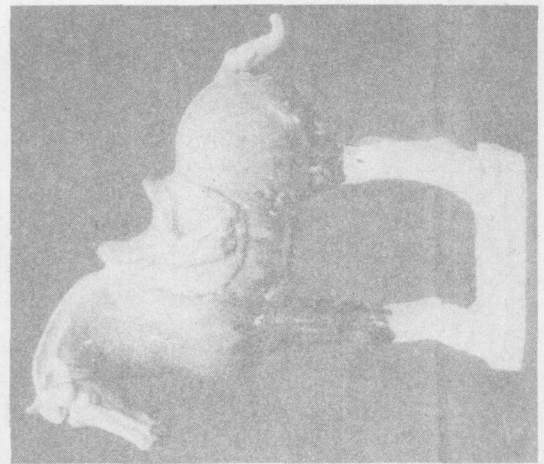
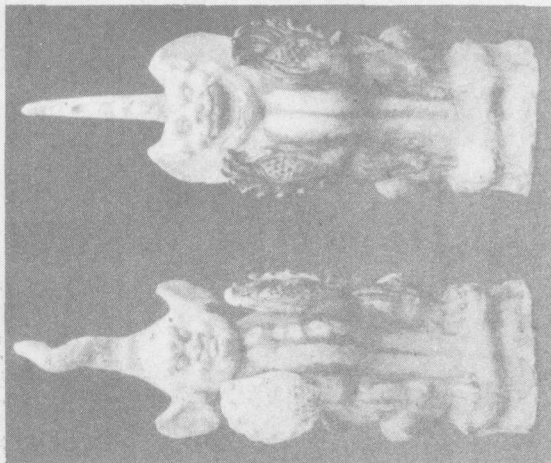
③ 杭德州等：《西安高楼村唐代墓葬清理简报》，《文物参考资料》1955年7期。

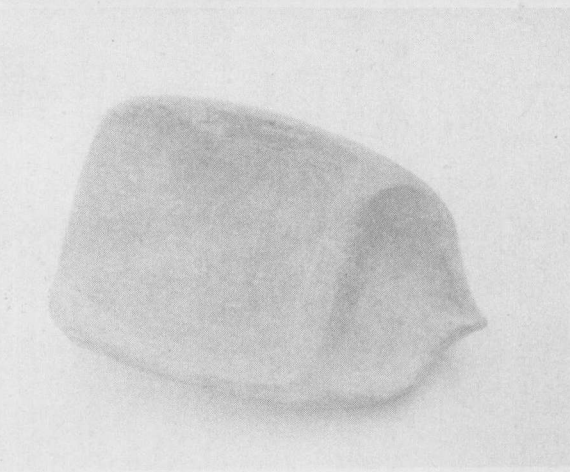
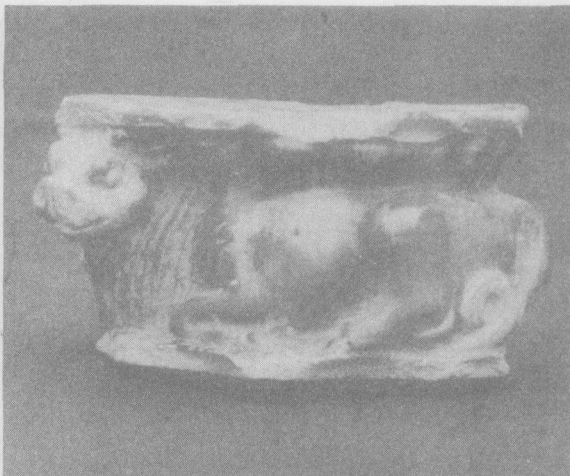
④ 待刊稿：《陕西凤翔县城南郊唐墓群的发掘》，



- 1 三彩天王俑
2 三彩镇墓兽
3 三彩马
4 三彩骆驼
5左: 三彩镇墓兽
右: 三彩天王俑
6 三彩马

1|2|4
6|3|5





- | | | | |
|---|------|---|-----|
| 1 | 三彩马 | 4 | 陶马 |
| 2 | 三彩牛枕 | 5 | 陶砚 |
| 3 | 三彩小罐 | 6 | 陶女俑 |

1	2
3	5
4	6

