

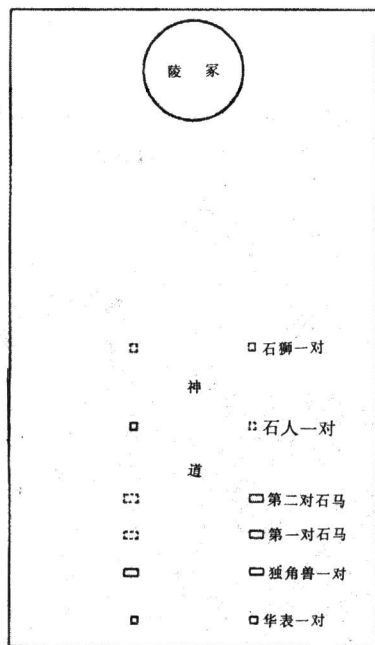
唐永康陵调查记

巩启明

近几年来，笔者主持中德合作唐陵调查研究的课题项目，在对初唐诸陵的研究中，于1996年秋及1997年春两次赴三原县对唐永康陵进行调查。现将调查情况予以介绍。

—

唐永康陵，是唐高祖李渊祖父李虎之墓，位于三原县陵前乡石马道村北及候家村西南约100米处。宋敏求《长安志》卷20载：“唐景皇帝永康陵在县西北十八里丰原、万寿两乡大淡邨，封内二十五里”。并注引《唐陵庙记》所载“在西北三十里”存疑。



图一 永康陵平面示意图

毕沅《关中胜迹图志》卷8记载：“永康陵在三原县北四十里，葬高祖大父景皇帝”。清末重修《三原县新志》卷1记载：“唐太祖永康陵在县北四十里”。经调查后二者所记与今之实际里数基本相合。《长安志》所记大淡邨可能是自清至今之陵前乡。所记“封内二十五里”即当初所定兆域陵园范围的大约面积，惜今日陵区陵冢封土及部分石刻外，陵园地面建筑墙垣、城门、阙楼荡然无存（图一），已是禾稼遍野的平坦耕地。

永康陵陵冢封土为圆锥形，周长122、高8米。封土及其附近植有松柏、杂树、郁郁葱葱，异常茂盛。现为省级重点文物保护单位（图二）。



图二 永康陵、封土

二

封土南 246 米即神道，即从石狮至华表，南北长 205、宽 30 米。神道东西两侧有石像生两列，有的直立，有的倒仆，多已残损。此将石刻情况逐一介绍。

石马道村北约 300 米处，有东西对称的石华表一对，间距 30 米。东侧华表已倾倒，石座、柱身、柱头已分离。石座呈方形，长、宽均为 1.10、厚 0.50 米。方形座上雕有二层圆形基座，下层直径 1.10 米；上层直径 0.82 米，中部雕有圆形榫槽一个，直径 0.30、深 0.12 米。石座下应有础石，已缺失。柱身残高 2.80 米，八棱，中部每棱面宽 0.25 米（图三）。



图三 神道东侧华表柱座和柱身

柱头分为四部分：最下面为覆莲八棱盘，高 0.26 米，八棱盘下有榫槽一个，圆形，直径 0.30、深 0.12 米，可与柱身榫卯相合；八棱上雕刻圆球八个，高 0.16 米；圆球之上仰莲盆，高 0.14 米；最顶端为圆形宝珠一个，高 0.34 米。柱头四部分合计总高度 0.90 米（图四）。西侧华表，仅留石座和柱身。石座长、宽均为 1.30、厚 0.50 米，原雕的二层圆形基座已破坏，残存中部有榫槽

4

一个，圆形，直径 0.30、深 0.12 米。柱身残高 2.20 米，八棱，中部每棱面 0.25 米。柱身篆刻“唐永康之陵”五字。



图四 神道东侧华表柱头

独角兽（天禄）一对，位于华表之北 29 米处，二件间距 30 米，东西二件大小形状相同。东侧的已倾倒，四肢缺失，仅有兽身和头部完好，石座亦缺失。西侧的身长 2.60、高 2、胸宽 0.70 米，左后腿及尾残，头顶有一角，两肋有翼，腹下有云山和腹部、基座连为一体。石座长 2.80、宽 1.20、厚 0.50 米。础石埋入地下（图五）。

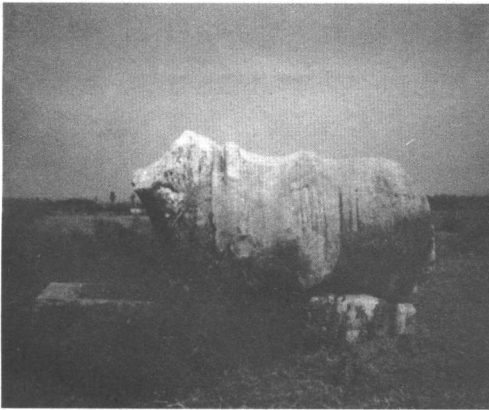


图五 神道西侧独角兽（天禄）

第一对石马、位于独角兽之北 28 米处。东侧石马头、尾、四肢残，马身完好，残长 1.90，胸宽 0.70 米，鞍、鞞、障泥、攀胸、鞞带完备，有镫。石座无存，础石尚在，长 2.20、宽 1.40、厚 0.60 米（图六）。西侧石马，地面无存，群众反映早年掩埋地下。

第二对石马，位于第一对石马之北 28 米处。东侧石马头、腿残、马身完好，残长 1.85、残高 1.15、胸宽 0.65 米，鞍、鞞、障泥、攀胸、鞞带完好。石座完好，础石无存。石座长 2、宽 1.15、厚 0.30 米。西侧石马缺失。

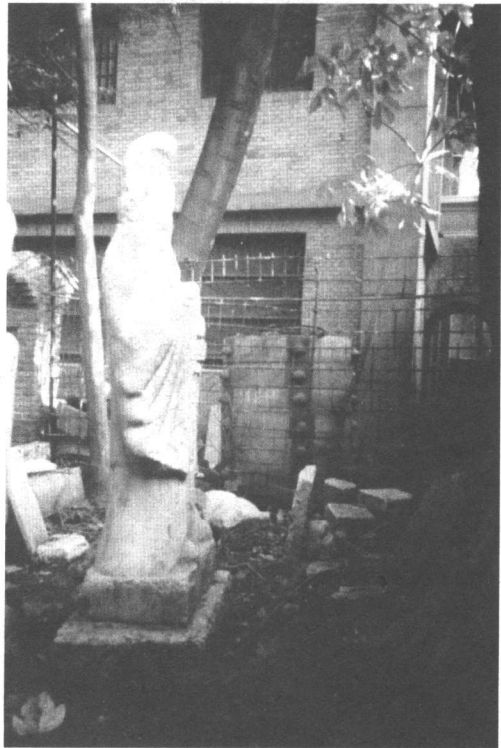
石人一对，位于第二对石马之北 60 米处。东侧石人，于 1960 年搬迁西安碑林博物馆石刻室展出，保存完好。石人高 2.23、肩宽 0.70 米，头戴高冠，面部表情严肃，身着宽袖长袍，双手拄剑，左上右下，武官形象，足蹬圆头履，直立于石座上。石人和



图六 神道东侧石马

石座为一块整石雕成，石座长 0.87、宽 0.47、厚 0.20 米，石座下有础石，其间以榫卯接合，相当牢稳，础石长 1.02、宽 0.54、厚 0.21 米（图七）。西侧石人，头和上身残，腰部以下尚存，但大部埋入土中，其身高、衣着、面部形象应与东侧石人相

同，从残存部分看，亦系柱剑武官。础石尚在，方形长宽均为 0.90、厚 0.40 米，中部有榫槽，直径 0.30、深 0.12 米。

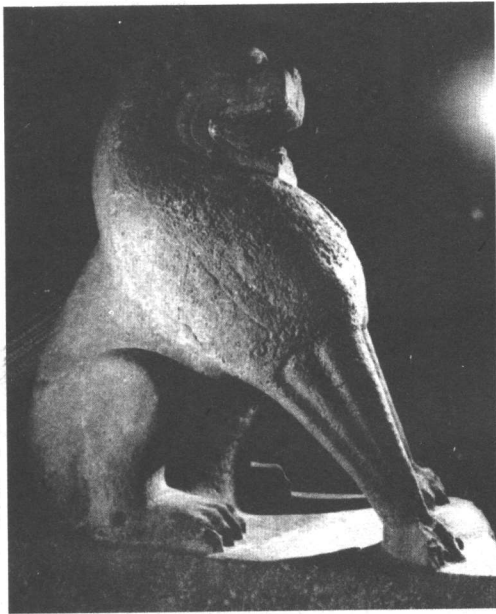


图七 神道东侧石人

石蹲狮一对，位于石人之北 60 米处。东侧石狮已残损，仅留狮体残石一块。西侧石狮于 1959 年搬迁西安碑林博物馆石刻室展出，保存完好。该石狮呈蹲状，整体为三角形，高 2.05 米，胸部丰隆，张口瞪目，仰视前方，前肢挺立，后肢曲蹲，颈上披毛，颚下有须三缕，神态威武，气势磅礴，雕刻生动，健壮有力。不愧为我国初唐石狮之佳作（图八）。

三

陪葬墓，据《新唐书·百官志》记载：“建初、启运、兴宁、永康陵、令各一人，从七品下；丞各一个，从八品下。掌守卫山陵。凡陪葬，以文武分左右，



图八 朱雀门西侧石狮（杨娟提供）

子孙从父祖者亦如之；官人陪葬，则陵户成坟。诸陵四至有封，禁民葬，唯故坟不毁”。可知永康陵有陪葬墓埋葬。经实地调查，永康陵所在的今陵前乡附近焦村有李寿、李孝同、李广业三座墓葬。李寿，字神通，李虎孙，高祖李渊从弟。历任宗正卿，左卫大将军，授上柱国，淮安郡王，卒赠司空，谥靖。现存封土为圆锥形，周长 61 米，高 8 米。墓前有神道，自南而北依次排列有华表一对，石虎一对，石羊二对，石人一件，缺失一件，保存尚好。1973 年发掘，出土文物丰富、其中石椁、墓志及壁画尤为珍贵。李孝同墓、李广业墓，封土均无存，都有神道碑一通，字迹漫漶，难以辨读。兴隆村有于志宁、于大犹、于知微三座墓。基中于志宁墓，墓前有神道碑一通，石虎一对，石羊一件；于大犹墓前，仅留神道碑一通；于知微墓遗有墓志一合。这三座墓封土均不存。

三店村有臧怀恪、臧怀亮、臧希宴三座墓，均无封土，其中臧怀恪墓神道碑为大书法家颜真卿撰书，现存西安碑林博物馆，臧怀亮墓碑为李邕行书，极为珍贵。陵前村有于志芳墓，封土无存，仅留神道碑一通。另外《三原县新志》载，李国贞（李广业子）墓在北原，村名不详；《旧唐书·李义府传》载：李义府将其祖父也改葬于永康陵附近，具体地点不详。以上十二座唐墓，都分布在永康陵附近，形成一个墓区，虽无明言属于永康陵的陪葬墓，但这些墓从分布如此集中又加《新唐书·百官志》所言，可能均属永康陵的陪葬墓，^①亦可能是一处比较重要的唐代墓区。

四

李虎，字文彬（一说威猛），唐高祖李渊之祖文，仕西魏，任左仆射，封陇西郡公，与宇文泰、李弼、独孤信等有功于魏，皆赐为柱国，为当时“八柱国”之一。北周时，追封为唐国公，谥曰襄。唐初，武德元年（公元 618 年）六月二十二日，追尊为景皇帝，庙号太祖，陵曰永康。^②李虎生平，正史无传，其事迹散见于《周书》等，生卒年不详，活动时大致在南北朝的西魏后期。李虎的葬地《旧唐书》、《新唐书》、《唐会要》等都说是永康陵。永康陵的位置《长安志》、《陕西统志》、《三原县新志》都说在三原县，似无疑义。但近闻甘肃省清水县鲁家湾也有一座李虎墓，并有墓碑出土，^③如果此说属实无误，那么，三原县之李虎永康陵，可能是唐朝立国后，李渊将其祖父墓从清水县迁葬于此的。可惜永康陵神道碑早佚，无以为证了。

永康陵的形制是“积土为陵”，是仿秦汉以来陵寝制度而建的。因其是二次迁葬，又属先世追封，所以其规模大小有限，不能与实际帝王之陵墓相提并论，但陵园规模，

石刻品位和数量也相当可观，尤其陵前神道两侧之石刻颇有承前启后的特点。永康陵石刻雕造于初唐武德年间，是唐代陵墓石刻中雕造最早的一组。在唐以前，“秦汉以来，帝王陵前有石麒麟、石辟邪、石象、石马之属”。^④据考古资料，东汉帝陵前有石象，南朝帝陵前有石麒麟、石辟邪、华表，北朝帝陵前有石兽、石人，永康陵前有华表、独角兽、石马、石人及石狮。由此看来，从东汉至魏晋南北朝、帝陵前石刻均未形成制度，到唐初永康陵前石刻种类和数量渐多，表明其在前朝的基础上又有所发展，对后来唐陵石刻制度的形成和完善当有一定影响。

永康陵前石刻，从我国古代石雕艺术史的角度来看，它有着明显的时代特征，即既有继承又有发展的风格。如华表和南朝帝陵前的石柱，颇不一样，南朝石柱柱面为垂直的瓜楞纹，柱顶饰有石兽，永康陵柱面为八棱，柱顶为宝珠，这是唐初的一种改新作法；永康陵前的独角兽，和北朝西魏文帝元宝炬永陵前的石立兽，大同小异，有继承有改进，二者头似狮虎，身像骡马，唯永康陵的头顶有独角，腹下有云山；永康陵前的石马，雕刻技法、表现形式写实性强，鞍、鞮、攀胸、鞞带、障泥具备，乃是墓主人生前所乘的真实写照，因此前尚未发现过帝陵前石马雕刻（西汉霍去病墓前有马踏匈奴石刻，属人臣墓，非帝王陵）所以无法作对比研究，永康陵前的石马是唐代帝陵前列置石马的创始，对后世颇具影响。永康陵前的石人，亦颇有时代作风，与北魏孝庄帝元子攸

静陵前石人相比大体相同，二者均为柱剑武官形像，但衣着装饰、神态表情不大一样，永康陵石人形象对后世帝陵前列置石人的造型影响很大。永康陵前的石狮造型、表现技法，多继承北周石狮的特点。永康陵前石雕接受佛教雕刻艺术的影响也较突出，如华表的柱头部分，雕有覆莲八棱盘、仰莲盆及火焰宝珠等乃是佛教特有的艺术形式。永康陵前石狮的设置，也与佛教在中国的传布有着密切的关系。佛教对狮子极为崇拜，佛教经典《智度论》说：“佛为人中之狮”，凡佛所坐之床或地，皆名狮座，文殊菩萨骑着狮子，以显示神威和智慧。佛教由印度于东汉时传入中国后，佛教关于狮子的传说故事及石雕狮子工艺也传入中国，对中国石雕艺术产生了深远的影响，雕刻各种形象的狮子作为装饰，大凡宫殿、官署、宅第、宗祠、寺院、庙宇、帝王陵园重要建筑等均置石狮，藉以烘托气氛，显示威严。帝陵前置石狮，始于南朝帝陵前的石辟邪（石狮），到唐初永康陵前置石狮是继承前代的作法，但其对后世于帝陵前乃至陵园四神门均置石狮的制度影响极深。

注 释：

- ①永康陵的陪葬墓情况，系根据三原县文物局县级文物保护单位登记表及笔者调查整理。
- ②《旧唐书·高祖本纪》卷1及《新唐书·宗室世系表》。
- ③《唐代先祖李虎墓》，《人民政协报》1997年10月29日第4版。
- ④唐演：《封氏闻见记》卷6。