

农业文化遗产资源型传统村落保护发展 ——以佳县泥河沟村为例

Research On The Protection And Development Of Giah Resource Type Heritage
Traditional Village —— In The Case Of Hegou Village In Jiaxian County

唐英·西北农林科技大学风景园林艺术学院 讲师
西安建筑科技大学建筑学院 博士研究生
王军·西安建筑科技大学建筑学院 教授 博士生导师
史承勇·西北农林科技大学风景园林艺术学院 讲师
西安建筑科技大学建筑学院 博士研究生

摘要：研究以陕西佳县泥河沟村为例，探讨其在全球重要农业文化遗产（GIAHS）的资源优势下遗产构成和价值，剖析保护发展的困境、挑战和机遇，并探讨传统村落的可持续发展。

关键词：泥河沟村；农业文化遗产；保护；发展

基金项目：“十二五”国家科技支撑计划项目“高原生态社区规划与绿色建筑技术集成示范”（2013BAJ03B03）
高等学校博士学科点专项科研基金（博导类）“生态安全导向下的高原聚落营建策略研究”（20136120110007）

1. 概述

2012年，我国启动“传统村落保护”来保护和传承农耕文明和传统文化。每个传统村落各自具有特色的优势文化遗产或脱颖而出，或独具光彩，其中一类是拥有突出价值的农业文化遗产资源特征。例如：佳县泥河沟村拥有（GIAHS）“佳县古枣园”，（GIAHS）“哈尼梯田（元阳核心区）”存有82个国家级的传统村落，从江县下江镇高仟村是（GIAHS）“江侗乡稻鱼鸭共生系统”示范地等。

此类传统村落因拥有农业遗产资源和价值，受到关注并拥有更多发展机遇。实现农业文化遗产保护和村落发展的双赢是此类传统村落面临的核心问题。研究分析泥河沟村遗产系统构成和价值，保护发展的困境、机遇与挑战，探讨泥河沟村可持续发展的路径与方法，为促进相关农业遗产资源型传统村落的保护发展提供借鉴和参考。

2. 泥河沟村遗产构成及价值

2.1 村落概述

泥河沟村位于陕西省佳县东北部的黄土高原腹地黄河中段晋陕峡谷西岸，属半干旱大陆性季风气候，典型的黄河沿岸土石山区。户籍人口806人，常住人口450人，村域面积9.3 km²。存有世界上保存最完好、面积最大（3.24 km²）的千年古枣树群，被誉为“天下红枣第一村”²。2014年4月，联合国粮农组织（FAO）认定佳县古枣园系统为“全球重要农业文化遗产（GIAHS）”。同年12月，泥河沟村被评为“中国传统村落”。红枣种植加工为主要产业，并延伸出“枣”为中心和标志的耕作技术、枣信仰、枣习俗、枣礼仪等独特的文化体系，被称之为“枣

缘社会”³。（见图1，图2）

2.2 地传统聚落景观格局

2.2.1 景观格局

泥河沟村是中国传统村落选址“依山造屋，傍水结村”⁴风水理念的典型。村落坐落于三面环山、南面黄河的小峡谷中，车会河自西向东流向黄河，形成传统风水学上乘的“藏风、聚气”选址形态。以河流流向、山体走势为依托，群山、河流、聚落和古枣园组成一个“山—水—村—林”的山地传统聚落立体景观格局，展现着人与自然和谐共处的黄土高原村落景观。村落以古枣园为资源保护核心区和农业耕作区，聚落为生活区，河流为水源保障，群山为生态保障区。（见图3）

2.2.2 传统建筑特色

村落建筑依山就势地布局在沿河走向的两侧山体半山腰上，避风向阳，利于作物生长，同时可避免雨季山体滑坡和水涝。以“武开章故居”和“武开章纪念亭”为核心向西北两侧分布形成拱卫之势。民居建筑60%以上是窑洞建筑并形成窑洞群落。村里存有不可移动文物13处，包括国家级文化保护单位清代建筑“武开章故居”、古戏楼和庙宇。相对完整的民居建筑和丰富的历史遗存是地区生活方式、历史文化的真实体现，也是传统建筑文化的延续和弘扬。（见图4）

2.2.3 水资源智慧循环利用

泥河沟村干旱缺水，降雨主要集中在每年5月至9月。水土流失夹带的泥沙在车会河、黄河形成土壤深厚肥沃的滩地，为古枣园枣树生长和留存提供良好的立地生长条件。水系和枣园水分蒸腾上升形成降雨，通过黄土高原土石

质的水源涵养和储存，由重力作用下渗入河滩地的古枣园内。因此，大部分降水和地表径流被吸收和涵养，蓄积水源并形成稳定的富含腐质营养的土壤，为林下生物多样性提供适宜的生长空间，保证生态系统的稳定和提高生物循环速度。良好的水循环机制是枣业生产、绿色基础设施和安居乐业的重要保障。（见图5）

2.3 农业遗产资源——GIAHS 佳县古枣园

GIAHS在概念上等同于世界文化遗产⁵。联合国粮农组织认为：“位于黄河中游的佳县是大枣栽培历史最为悠久的地方，枣树成为当地家庭的‘救命植物’。在植被稀少的高原地区，枣树具有保护环境的重要作用，能够防沙和促进水土保持，被视为全球创新、可持续发展和适应的典范。”⁶作为GIAHS的佳县古枣园，是泥河沟村民在适应自然环境的过程中，创造出的人与枣林和谐共生的文化系统，是生物多样性和文化多样性保护的天然基地⁷。

2.3.1 生物多样性

泥河沟村有400多年的枣树栽培历史，是中国枣树原产地、驯化和规模化种植发源地。古枣园现存古枣树1100余株，包括野生型、半栽培型和栽培型3个酸枣品种群、13个枣的品种群共35个地方品种。泥河沟村展现“完整的从野生型酸枣、半栽培型酸枣、栽培型酸枣到栽培枣的驯化过程”[刘某承，闵庆文. 佳县古枣园. 中国农业出版社. 2015.10.P22.]，是枣业发展的重要种质资源库。

2.3.2 生计意义

红枣被称为“铁杆庄稼”“保命树”“救命粮”，

食物保障和生计意义重大。据调查,红枣占村民收入的80%以上,枣农人均年收入5000元以上,户均达到2万以上,少数能达到10万以上,是真正的“摇钱树”。

2.3.3 生态功能

古枣园有环境适应、水土保持、防风固沙、水源涵养、净化空气等重要的生态和环境价值。据研究,枣林可有效降低风速(28.6%~45.5%),起到防风固土的作用,可调和气温和湿度(生长季林下温度低2.8℃~4.4℃,湿度增加3.7%~9.2%)⁸。中科院地理科学与资源研究所对古枣园的产品收益、保持土壤、防止泥沙淤积、固碳释氧、净化空气等经济价值进行定量评价,其生态系统价值总量为17.2204亿元⁹。

2.3.4 旱作农业技术典范

泥河沟村在枣树的繁殖栽培、枣园管理、采收晾晒、加工贮藏等方面积累了丰富的经验和知识。最具代表性的是“枣粮间作”:因地制宜的改变单一的农作物平面布局,利用枣树和农作物的生长时间和生理学差异,通过乔木和农作物相结合形成“共生互助”的“枣园复合生产系统”(见图6)。“间作”技术是顺应自然、因地制宜的高效旱作农业,是维持生物多样性,有效利用土地资源,提供多样化产品的现代生态农业典范。

2.4 “枣”文化体系

“佳县古枣园”是融会自然与文化的生态文化复合体,体现在耕作生产、知识传授、祭祀节庆、宗教礼仪等社会生活文化行为中,形成村落乃至整个区域的地域传统文化,具有重要的文化传承价值。泥河沟民谣:“金蛋蛋,银蛋蛋,不如咱家的红蛋蛋。”村民坚信:古枣园里千年枣树就是护佑泥河沟人的神树。传统饮食有枣糕、枣炒面、枣果馅、枣焖饭、枣酱、枣蜜、醉枣等。新年祭祀要拜枣神,祈求风调雨顺、五谷丰登。新年挂枣串,窗花里有枣,春联里也有枣。新人嫁娶时,长辈给新人撒红枣、送枣串。

3. 泥河沟村保护困境、挑战与机遇

GIAHS和“中国传统村落”双重荣誉的到来为泥河沟村发展带来新的机遇和挑战。但是,泥河沟村与大部分传统村落一样面临发展困境。

3.1 困境

(一)空心化严重。传统枣业收益难以维持生计,青壮年外出务工,村落空心化和老龄化严重。全村806人,常年在村158人,其中111人年逾花甲,是管理900亩耕地和1000亩枣林的主力军,无法精细科学地照顾古枣园。据走访调查,离开的年轻人大多不愿回村从事农业生产。

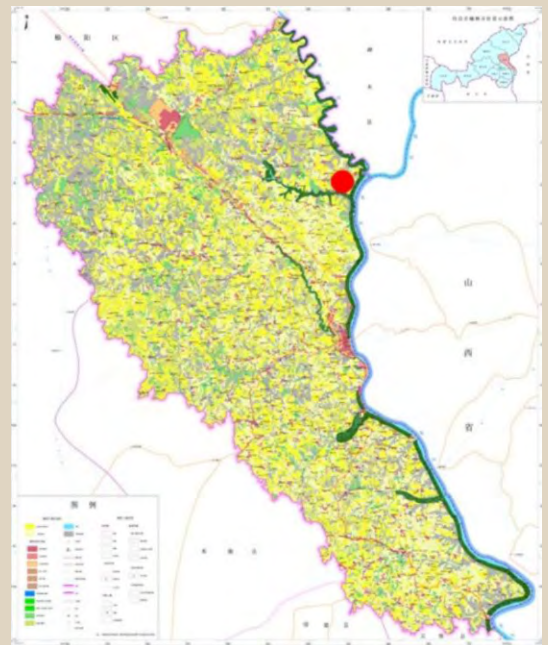
(二)枣园管理不合理。古枣园内老枣树居多,品种结构不合理,市场竞争力弱,老化、病虫害问题突出。园内树体保存完好的仅43株,占调查株数的29%¹⁰。科技和科研投入不足,枣园在品种培育、栽培、加工等方面均存在问题。

(三)发展动力不足。青壮年的外出使村落生产生活缺乏活力和发展动力,传统的民俗活动和非物质文化遗产的延续也基本停滞出现传承断代。受区域自然条件、区位偏远、信息闭塞等影响,科研体系缺乏,价值认识不足,社会宣传和推广效益不佳。

3.2 机遇与挑战

(GIAHS)和“传统村落”的入选为泥河沟村带来了宝贵机遇和发展平台。2015年10月,由乡村文化保护与发展志愿者协会(RCRA)协同原本营造、中国农业大学(GIAHS)调研团队共同打造的“枣缘社会”展亮相北京国际设计周¹¹。佳县政府牵头打造“古枣园”休闲农业旅游和“千年油枣”品牌战略计划已启动。仅2015年国庆假期接待游客1000多人,迎来旅游发展新机遇和开启魅力展现的新篇章。

泥河沟村发展的现实矛盾是村民追求快速脱贫致富与古枣园经济效益相对缓慢。泥河沟村与一般的传统村落不同在于:村民的生活生产与活态的农业文化遗



1. 佳县泥河沟村地理位置图(图片来源:作者自绘)



2. 泥河沟村遗产体系(图片来源:作者自绘)



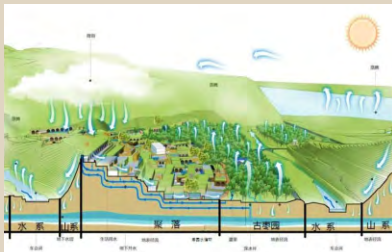
3. 泥河沟村全貌(图片来源:网络)



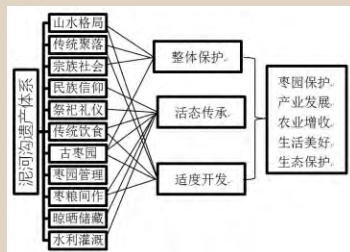
4. 泥河沟村景观格局分析(图片来源:作者自绘)

间作方式	特征	价值
以枣为主，以粮为辅	枣树栽植密度大，经济收入主要来源。	枣林、农作物、人类三方互利的可持续发展。
枣粮并重	枣树生产和粮食生产放在同等地位，最有利的一种形式，经济收入多。	
以粮为主，以枣为辅	提供主食，解决生计。	

6. 枣粮间作 (图片来源: 作者自绘)



5. 泥河沟村水循环分析图 (图片来源: 作者自绘)



7. 泥河沟村保护发展策略 (图片来源: 作者自绘)

产融为一体。如果村落荒芜，古枣园荒废，农业文化遗产就失去存在价值，村落发展也无以为继，这正是泥河沟村面临的巨大挑战。

4. 泥河沟村保护和发展的对策

4.1 保护和发展的目标

无疑，“佳县古枣园”是泥河沟村保护发展的核心，遗产资源的保护与利用之间的协调发展是首要任务。而解决“村民致富的迫切性和枣园保护的长期性之间的矛盾”，实现枣园的动态保护和村落的社会经济可持续发展是保护发展的根本目的。

依据 FAO 和农业部提出的 GIAHS “动态保护和适应性管理”和《传统村落保护发展规划编制基本要求》等相关规定相结合，将传统村落、农业遗产和现代产业串联起来实现“传统村落”和“农业文化遗产”的“共荣”发展。充分发挥资源优势，依托于村落自然山水格局，以“枣园”为媒，以“农耕文明”为魂，以民俗旅游、“农业文化遗产”的体验和教育平台，实现“枣园保护、产业发展、农业增收、生活美好、生态保护”，泥河沟村打造成为黄土高原红枣文化和现代红枣产业生态发展的示范基地和展示窗口。(见图 7)

4.2 保护和发展的策略

4.2.1 整体保护——“枣园风情”山地聚落整体性的保护，不仅包括古枣园、古枣树，更包括传统栽培、加工储存等技术，还应包括“山—水—村—林”自然生态格局，生活生产场景和文化氛围的保护。

(1) 自然生态环境保护。坚持“退耕还林”，治理水土流失，修复自然生态系统。修建护坡、沟渠等防灾设施，降低夏季洪涝灾害的可能性，保护村落原生自然环境。车会河水系生态景观治理，提高防洪、蓄水防旱和景观功能。

(2) GIAHS 保护。建立古枣园生态保护区，

增加科技和经济投入，改善粗放型管理方式，致力于解决古枣树老化、病虫害管理。对古枣树建档，建立完整的数据库。利用古枣树旺盛的生命力和奇特的自然景观，营造独具魅力的古枣园风光。

(3) 民居建筑保护。重点修缮武开章故居等文物保护单位，采用“修旧如旧”和传统营造手法对局部和部分构建的修复和更换。现存和正在使用中的窑洞建筑，保存其传统风貌特色，对内部空间结构和功能进行采光、通风、取暖、加固等改造，满足现代建筑条件要求。

(4) 配套现代基础设施。现代化的基础设施，包括饮水安全、污水排放、垃圾处理、厕所改造等，改善居民生活质量，保障村落生态环境和旅游业的发展。

4.2.2 活态传承——农耕文明与传统文化

农耕文明与传统文化是存续生产生活之中，工作着的“活态”文化遗产是村落鲜活的力量和动力。

(1) 农耕文明活态传承。现代枣业要注重对传统枣业技术的推动和借鉴，拓展农业生物多样性和文化多样性，提高系统效益和适宜能力。推广“枣粮间作”的立体种养模式，扩大经济和社会效益。

(2) 引导宣传。结合“农业文化遗产”和“传统村落”保护政策，加大宣传力度，“枣文化”和“传统文化”遗产能更好地被展现，也使世人能更好的接触和感受其魅力。

(3) 社区参与。通过教育、宣传手段，树立村民的自信心和自豪感。文化遗产保护、建立经济收入提高、生态环境改善的遗产发展形势，让村民成为遗产的直接受益者和保护者，形成社区与遗产之间互利共生，从而积极主动的投入枣园保护、文化传承的工作。

4.2.3 适度利用——“农业遗产”活化为“生产力”

(1) 挖掘价值。挖掘作为“GIAHS”的“佳

县古枣园”和作为“传统村落”的“泥河沟村”的历史文化、经济社会、景观生态等价值，拓展旅游、科教、景观等功能，既是泥河沟村当下的发展方向，也是未来发展的契机。

(2) 健全保护发展机制。建立“政府主导、多方参与、分级管理”等体制，强调“生产性保护”对于古枣园的重要性，建立动态保护和适应性管理机制，探索农业生态补偿、特色产品开发、完整红枣生产和销售链条、农业乡村旅游开发等多方面的途径。

(3) 适度开发。整合村落资源适度开发和利用，“活化”文化遗产，能够增强枣业发展后劲，带动村民就业增收，实现在利用中保护和传承。

5. 结语

泥河沟村得天独厚的自然景观、农业遗产资源、传统文化是一个复合的具有深厚文化内涵的农业生态体系，是“枣—人—村”的人与自然的和谐统一。针对目前枣园和村落保护和发展现状，其保护和发展应以山水格局为基础，以农业文化遗产为载体，以传承“枣业”“枣文化”为目标，结合“遗产旅游”和开发，建立健全的保障机制，实现村落保护和经济发展的协调，转化“农业文化遗产”为“生产力”，最终实现泥河沟村“枣园保护、产业发展、农业增收、生活美好、生态保护”的美好乡村建设目标。

注释：

1. 陕西城乡规划设计研究院. 陕西古村落. 中国建筑工业出版社. 2015.9. P35.
2. http://sn.ifeng.com/lvyou/pindao/youzixun/detail_2013_05/25/836359_0.shtml 凤凰网.
3. 孙庆中, 佳县泥河沟村以农业遗产延续“枣缘社会”, 世界遗产 [J]. 2015.11.
4. 马丽, 郭温溪. 传统村落风貌的保护方式探索——以浙江宁海县许家山村为例 [J]. 装饰, 2016.(第 1 期).
5. 吴莉, 焦洪涛. 法律视野中的全球重要农业文化遗产 [J]. 中国科技法学年刊, 2008.(第 1 期).
6. 中国常驻联合国粮农机构代表处 FAO 组. 世界农业. 2014.
7. 孙庆忠. 佳县泥河沟村以农业遗产保护延续“枣缘社会”. 世界遗产. 2015 (11).
8. 刘某承, 闵庆文. 佳县古枣园. 中国农业出版社. 2015.10. P22.
9. 刘某承, 闵庆文. 佳县古枣园. 中国农业出版社. 2015.10. P53.
10. 刘某承, 张永勋等. 佳县千年古枣园的环境适应性及生态功能研究. 中国自然资源学会 2012 年学术年会.
11. 刘某承, 闵庆文. 佳县古枣园. 中国农业出版社. 2015.10. P12.
12. <http://oabeijing.cn/> 原本营造.

参考文献：

- [1]. 陕西城乡规划设计研究院. 陕西古村落. 中国建筑工业出版社. 2015.9. P35.
- [2]. http://sn.ifeng.com/lvyou/pindao/youzixun/detail_2013_05/25/836359_0.shtml 凤凰网.
- [3] [7]. 孙庆中, 佳县泥河沟村以农业遗产延续“枣缘社会”, 世界遗产 [J]. 2015.11.
- [4]. 马丽, 郭温溪. 传统村落风貌的保护方式探索——以浙江宁海县许家山村为例 [J]. 装饰, 2016.(第 1 期).
- [5]. 吴莉, 焦洪涛. 法律视野中的全球重要农业文化遗产 [J]. 中国科技法学年刊, 2008.(第 1 期).
- [6]. 中国常驻联合国粮农机构代表处 FAO 组. 世界农业. 2014.
- [8][9][10][11]. 刘某承, 闵庆文. 佳县古枣园. 中国农业出版社. 2015.10. P22.
- [10]. 刘某承等. 佳县千年古枣园的环境适应性及生态功能研究. 中国自然资源学会 2012 年学术年会.
- [12]. <http://oabeijing.cn/> 原本营造.