

也说陕西凤翔高庄秦墓出土半两

[香港] 杜维善

1977年雍城考古队在陕西省凤翔县高庄发掘战国时代到秦的墓葬46座。报告于1981年发表^①（以下简称《简报》），出土钱币的专题报告在1988年发表^②（以下简称《考辨》）。这个发现是研究秦半两最重要的资料。

高庄位于凤翔县以北5公里，战国时期秦都雍城以南。西面有东江、八旗屯，分布着春秋、战国时期的小型墓葬。八旗屯以南有著名的秦公陵园，为秦国历朝君王之陵寝。

墓葬形制

高庄秦墓墓葬形制可分为两种。主要的是土坑竖穴墓和洞室墓：

竖穴墓 为长方形土坑，口大底小，墓壁有显著收分，时代愈晚，收分愈大。早期竖穴墓为狭长式，晚期多数为宽敞式。狭长式竖穴墓有些有壁龛，放置随葬器物或殉奴。

洞室墓 洞室墓由天井和土洞组成，有的有壁龛。从形制上可分为三式：

一式：天井与洞室前后相接，长宽相同。

二式：天井与洞室成丁字形。在天井或洞室壁上有小龛，放置随葬器物。

三式：天井与洞室平行。洞室在天井的横侧。天井均为长方形或梯形，底部略高出天井底或平齐。

葬式

墓中主要为一棺一椁，一棺两椁墓有两座，陶瓮棺也有两座。葬式分屈肢葬和直肢葬两种，主要仍为屈肢葬。

随葬器物

本文中仅就出土有半两钱之墓中随葬器物予以介绍，其他没有钱币出土的墓，随葬器物从简。但具有代表性之随葬器物仍个别详述。十座出土半两钱的墓葬，随葬器物按照《简报》登记表详载八座，转载如下：

1号墓 有陶鼎、盆、甗、罐、钫，半两钱（15枚），铁带钩。

6号墓 有陶盆、缶、小口罐，半两钱（15枚），铜带钩，铁器有舌、刀、剑、残片。

7号墓 有陶盆、缶、大口罐、小口罐、双耳罐、瓮、灶，半两钱（200枚），铁舌。

21号墓 有陶盆、缶、小口罐、瓮、甗、壶，半两钱（15枚），铁器有釜、剑、锯、凿、钻头、环、骨器，砺石。

32号墓 有陶盆、缶、大口罐、小口罐、甗、壶，半两钱（2枚），铁釜。

33号墓 有陶盆、缶、大口罐、瓮、甗、半两钱（161枚），铜器有镜、釜，铁器有釜、削、带钩，还有骨串饰。

45号墓 有陶盆、缶、小口罐、罐、甗，半两钱（47枚），铁釜。

46号墓 有陶缶、大口罐、小口罐，半两钱（150枚），铜器有盆、壶、铃，还有铁甗、钺，玉玦、玉璜，石哈。

两座没有登记出土半两钱的墓，随葬器物情况如下：

39号墓 陶器有鼎、盆、大口罐、罐、钫、钺、壶、钵，铜器有镜、带钩、铍，铁器有削、镊，还有铅器。

47号墓 陶器有盆、缶、大口罐、小口罐、双耳罐，铜器有鼎、钫，还有铁剑。

高庄出土半两之初步探讨

高庄出土半两文章发表后，各家对半两的断代存有异议，至今尚无定论。《中国考古学年鉴》^③对吴镇烽关于高庄半两分类的观点^④提出下面的看法：“但是不足之处是其所依据的墓葬年代未必都很准确可靠，因此将所谓的‘四铢半两’和‘榆荚’钱均归入秦半两中，似乎仍需斟酌”。这个看法是根据钱的大小，轻重而定时代的，基本上没有注意到钱文书法，战国时期出现四铢半两大小的钱在陕西长安首帕张堡窖藏中已证实，而榆荚半两出自秦末更有其源可以追溯。高庄的半两中有一部分私铸、榆荚、四铢半两肯定是秦钱无疑，但有一些则未必全是秦半两，所以有进一步探讨的必要。

高庄出土的半两所存在的断代问题不外是秦或西汉初年，我们就出土钱币作一个分析。46座墓中有10座墓出土半两钱。《简报》登记表中为1、6、7、21、32、33、45和46号墓，八座墓中出土半两钱605枚。《考辨》中除上述八墓外，提及另有39、47号墓也有半两钱出土，共750余枚。《简报》中记录半两钱共580枚和最后登记表的605枚不相符合。《考辨》中的第一号拓图是四川省巴县冬笋坝出土的战国时期半两，可能是排版时疏忽而导致的错误。

《简报》中拓录半两钱30枚有实测数据。《考辨》中的拓图是根据各墓出土为标准，有实测数据，但可惜印刷不清，钱文书法比较模糊。从钱币断代角度来看，高庄出土的半两是研究秦至西汉初年半两断代最重要的资料，各墓出土半两综合特征如下：

（一）除了1和32号二墓出土两枚大型半两为战国晚期半两外，其它墓中很少有大型半两，主要的是中型、小型（四铢半两大小）和私铸半两。小型半两中有些还是战国时期较晚的半两（图35）。

（二）各种榆荚半两、小型私铸半两在6号、7号墓出现，其中有四铢大小的半两。

（三）45号墓出土西汉武帝式有外廓、内外廓四铢大小的十字半两。《考辨》归这一类半两为秦半两。

（四）类似西汉文、景帝四铢式的半两，在许多墓中都有出现。

（五）《简报》断代将几个墓中出土的私铸半两归为秦半两，这些私铸半两有无可能是西汉初年民间的私铸则没有详细分类。

假设上述出土的钱除了战国秦半两，其它全为秦半两，那所有西汉年间的半两只不过是一个仿秦钱的延续而已。当然，除了制作外，钱文不可能完全一样，部份西汉半两钱中是有明显的书法变化。若要赞同高庄全是秦半两的观点，我们就需要以出土的半两作进一步的研讨：

（一）假设45号墓出土的半两是西汉武帝建元五年所铸的半两，那么有些墓的断代下限是西汉武帝元狩五年以前。可是出土钱中不但没有三铢，连正式的文帝半两都待考，所以这种西汉武帝式的十字半两不是武帝时所铸（文帝半两指图64、66、67）。

(二) 图4、20、50、51、55、72、79等在形制上和西汉文帝的四铢半两的确非常相似,但正式的文帝半两在钱文书法上完全和这些钱不同,用陕西省凤县梁鹿坪西汉墓^⑥出土的三千余枚文帝半两作一个比较,我们可以看出来文帝半两钱文书法比较整齐,远不如高庄出土的这些钱上的书法那样放逸,因此这些钱不是西汉文帝的四铢半两。

(三) 图29是西汉高后六年的五分钱,史书载为“荚钱”有误。若这是高后的钱,那墓中应该多少有八铢半两,事实并非如此,因此图29这枚钱是秦代的私铸半两。

(四) 西汉高后二年,仿战国和秦半两铸八铢半两,钱以大型和中型的半两为主。高庄墓中出土的大型半两非常少,而中型的半两为典型的秦半两,其下限没有可能在高后年间。

(五) 大量出土榆荚半两和私铸小半两,说明这类私铸钱最早出现在秦末。一般都认为这种钱西汉高祖时才开始行用,史书上说是西汉初年任民铸钱的后果。这类私铸的的确在西汉初年盛行,四川省涪陵县黄草山西汉早期土坑墓^⑦中便只出土战国时期、秦和西汉初年的私铸半两。

(六) 图31是属于私铸半两的一种。由于它的形制,许多人都认为是西汉时的私铸。这种私铸半两有实物可以看出它演变到榆荚半两的过程,上限要早于西汉初年。

(七) 秦统一后所铸的半两钱径很少有大于3.0厘米者。虽然秦墓中有大型半两和中型半两共同出土,但这并不排除大型半两是战国晚期所遗留下来的。秦统一天下后,制定度量衡、文字,废除六国货币,在铸钱方面肯定有一定的标准。在秦始皇帝二十六年初铸的半两中有一种型式,不但形制规整,连钱文书法都好像有一定的写法,变化极小,在半两系统中是极罕见的例子,这种半两全是中型的半两。这种情况只有在国家统一安定时才会出现,而秦统一前的战国时期则不可能有此现象。秦初铸的半两有几种型式,在几处秦窖藏中都有发现。

高庄秦墓中也出土其它范式标准的秦半两,从形制上来看没有多大的变化,书法上则有分别。因此秦统一后所铸的半两都是中型,从未见有大型半两,所以中型到小型的半两不一定全是西汉半两。在陕西省凤翔县八旗屯,西沟道10号秦墓中出土小型半两,钱径也是在2.30厘米左右^⑧。

从以上的分析,高庄出土的半两钱多数是秦半两(大型战国时期半两除外),部份私铸小半两是西汉初年所铸,因此高庄墓群年代下限最晚也是西汉高祖年间。

随葬器物断代之探讨

高庄出土之随葬器物是否全为秦器的问题,除了和其它秦墓作比较外,也同时参照已定为西汉初年的墓葬。

《简报》中定第四期墓为战国晚期;第五期墓为秦代(即统一时期),其上限或可早到昭襄王时期。第四期铜器为鼎、钫、甗,小件有镞、带钩、镜、半两钱。陶器以鼎、壶、盒、罐为主,钫、钵、缶、甗次之。罐分大口、小口无耳两种,壶则有IV式茧形壶和V式壶。铁器则有釜、剑、削等。第五期铜器有鼎、钫、釜、蒜头壶、镜、弩机和半两钱。陶器有缶、盆、大口罐、茧形壶。铁器则以工具为主,如锯、凿、钻头等。

按照上述两期铜器的组合,第五期从战国晚期的秦一直到西汉初年基本上没有太大的变化。据云梦考古工作者的考证结果,虽然从战国晚期的秦到汉初的铜器组合相同,但器物形制上有不同的特征。以云梦睡虎地11号、9号二墓^⑨和云梦大汶头1号墓^⑩作比较,前二墓是秦墓,后者为汉墓,器物形制异同之处甚微(见表一)。虽然如此,在湖北省宜昌市郊西汉早

表一

铜器组合及形制对照表

	湖北省云梦县睡虎地11号墓	湖北省云梦县大汶头1号墓
鼎	腹较深 弧状壁 腹外有道凸弦纹	腹较浅 外壁直而微折 腹外有道凸棱纹
簠	器形瘦长 粗长颈 腹微鼓 大圆底	器形矮胖 束颈较短 扁腹略鼓 小圆底
钫	器形瘦长 腹微鼓 方圈足略高 铺首衔环与器身比例较小	器形较矮胖 鼓腹 方圈足略矮 铺首衔环与器身比例较大
蒜头壶	(9号墓) 颈长而无箍 腹较圆鼓 口与蒜瓣齐	颈较短上有三道箍 扁圆腹 口略高于蒜瓣
铜器组合	鼎、钫、簠、匜	鼎、钫、簠、盘、匜、釜、蒜头壶、蒜头扁壶

期14号墓^⑩、宜昌前坪105号西汉墓^⑪、陕西省勉县周家山大地梁坡西汉武帝墓（昭帝以前）^⑫都有组合一样的铜器出土。湖北省云梦睡虎地11号秦墓和陕西省眉县常兴汉墓^⑬出土的鼎基本上是一样，而高庄16号墓出土的鼎和宜昌前坪105号汉墓出土的鼎也都是扁圆腹，矮蹄足，盖上有三环钮。高庄46号墓出土的蒜头壶细长颈无凸棱，同样，在陕西省汉阴李家台汉墓^⑭中出土的蒜头壶也是细长颈无凸棱。陕西省凤县梁鹿坪西汉墓^⑮出土铜器有甗、釜、钫、蒜头壶、洗，基本上和高庄秦墓一样，但梁鹿坪只出土三千余枚西汉文帝的四铢半两，而秦半两，私铸、榆荚半两则完全未见。因此虽然铜器的组合和形制有很小不同的特征，但这些特征尚未能起到秦代和西汉初年墓葬划分断代的作用，所以只以铜器作为墓葬的断代的根本依据尚欠严密。

陶器方面的组合、形制和铜器一样，例如缶是标准秦器，但四川省涪陵西汉土坑墓出土的缶和高庄、上焦村出土的缶完全一样。高庄，7号墓的Ⅲ式釜，47号墓的Ⅲ式大口罐则又和凤县梁鹿坪出土的Ⅰ式罐，Ⅲ式罐非常相似（见表二），所以陶器也不能作为秦和西汉初年墓葬断代的器物。

从上述看，铜、陶器的组合要作为秦代和西汉初年墓葬断代依据还是有相当的困难，特别是铜器方面，一直到西汉武帝时期还保持着这个组合，表明汉初仍循秦的旧制，不同地区、不同墓主身份当然会有不同的随葬器物。有些不一定是当时的器物，更可能有些是秦器而在西汉初年作为随葬品进入墓中。

值得我们去作比较的是高庄墓中随葬器物 and 四川省涪陵西汉土坑墓中随葬品，因为后者是西汉高祖年间的墓葬，出土的随葬器物虽然组合上和高庄一样，但器物上有局部小的变

表二

陶器形制对照表

陕西省凤县梁鹿坪汉墓	陕西省凤翔县高庄7号墓
<u>I式 罐</u>	<u>Ⅲ式 瓮</u>
泥质灰陶	粗砂灰陶
口沿外侈	侈口
方唇	
短颈	矮颈
丰肩	圆肩
腹鼓如球形	下腹斜收
平底	平底
肩部下饰细绳纹	上腹模印绳纹
	肩上饰弦纹
	下腹光素
<u>Ⅲ式罐(大口)</u>	<u>Ⅲ式大口罐</u>
泥质灰陶	泥质灰陶
口沿外侈	撇沿
颈稍高	长颈
肩与腹转折较明显	流肩
下腹斜收	口径小于腹径
平底	平底

化,例如甗的底部有乳钉足,釜的耳上饰有辫索纹等,这种变化是否受到地方色彩影响,还是象征着器物的时代演进,可容后细论。但在组合方面,则秦和西汉初年随葬器物没有分别。高庄第五期墓葬的下限依照随葬器物分析来看可能要到西汉初年。

出土半两钱的分析和断代结论

就已发表的半两钱币的拓图和实测数据而言,高庄墓群出土的半两不一定全部都是秦半两。

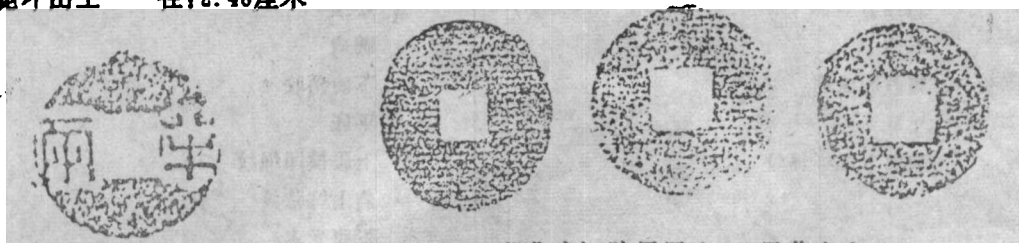
前节中已论述随葬器物并不能起明确断代作用,所以各墓葬的断代下限应该从钱币方面来分析。所有出土半两钱的墓以45号、46号二墓最重要,因为它的下限照钱币分析,可能要到西汉武帝元狩五年(前118年)以前,《简报》定这两座墓是属于秦墓。

首先,我们把图64、66、67三枚半两和西汉窦太后陵陪葬坑以及陕西省凤县梁鹿坪出土的四铢半两作一个比较。窦太后卒于西汉武帝建元六年(前135年),所以吴镇烽《半两钱及其相关的问题》定为西汉景帝至武帝年间的半两。蒋若是在文中^⑨作了更具体的判断,定为西汉武帝的半两。我们在此必须考虑到一个问题,不管是窦太后陵陪葬坑也好,或是山东省临沂银雀山1号、2号汉墓也好,所有出土的半两都掺杂有前代的半两,一个墓中大量出土半两绝少是单纯一个时代的,因此除非是单纯一个范式的半两,否则我们不能说所有不同的半两出自一墓就属于同一年代。西汉早期墓中掺杂有前代半两是一种极普遍的现象。

窦太后陵陪葬坑出土的两枚半两,既不是景帝也不是武帝半两,而是文帝半两。银雀山



梁鹿坪出土 径:2.40厘米



窦太后陵陪葬坑出土

湖北省江陵凤凰山168号墓出土
西汉文帝四铢半两

1号、2号墓中出土的半两，许多是秦半两^①。通过用窦太后陵陪葬坑出土的半两和范式单纯的梁鹿坪出土的文帝半两作比较，我们便可知无论无论在形制、钱文书法上都是一样的，因此我们可以断定二地出土的半两都是属于西汉文帝早期初铸的半两。初铸文帝四铢半两和湖北省江陵凤凰山文帝十三年（前167年）墓出土的半两不同，时间要早。168号墓出土的文帝四铢半两文较窄，而且“两”字开始简化，初铸的四铢半两文字方而规整，几乎枚枚相同。

45号墓的三枚半两是介于文帝初铸和十三年之间所铸的四铢半两。图66一枚和初铸的一样，很像窦太后陵陪葬坑的半两，但文字笔划略粗；图64一枚和初铸的一样，但两字较窄长；图67一枚则已接近凤凰山168号汉墓的半两。所以这三枚半两全是西汉文帝的半两。

从形制上来看，凤凰山168号汉墓15枚半两平均重2.9克，钱径2.45厘米；45号墓的三枚半两平均重2.8克，钱径平均2.36厘米，在重量、钱径上都很接近。

45号墓另外两枚半两，图63一枚有外廓、十字两；图65一枚有内、外廓，也是十字两。这种半两并不是因为有外廓而定为西汉武帝的半两，主要是钱文书法非常接近三铢的书法，文字方正，才被定为属武帝。因此45号墓的下限是西汉武帝元狩五年以前，而不是秦墓。

46号墓出土的半两，图68、69、70、71四枚是秦半两，但图72、73、74、75四枚半两的钱文书法和湖南出土的铁半两相似^②。当然铁半两是地方铸钱，但这并不排除书法上含有当时的特征，这种铁半两铸造年代在文帝十三年以后至景帝年间，所以46号墓的下限不会晚于武帝建元元年，应该是景帝年间。这四枚半两是地方铸钱，而不是官铸。

通过以上二墓钱币分析，高庄十座出土半两钱的墓葬年代如下：

- (一) 战国晚期：1号、32号墓。
- (二) 秦至西汉初年：6号、7号、39号墓。
- (三) 西汉文帝至景帝年间：21号、33号、46号、47号墓。
- (四) 西汉武帝元狩五年以前：45号墓。

虽然据笔者的判断高庄墓群不全是秦墓，但6号、7号二墓出土的半两仍旧是研究秦半两

6号墓



图1
径:2.45厘米
重:3.30克

图2
径:2.40厘米
重:2.60克

图3
径:2.35厘米
重:3.00克

图4
径:2.30厘米
重:2.60克

图5
径:2.25厘米
重:1.80克

图6
径:2.20厘米
重:0.90克

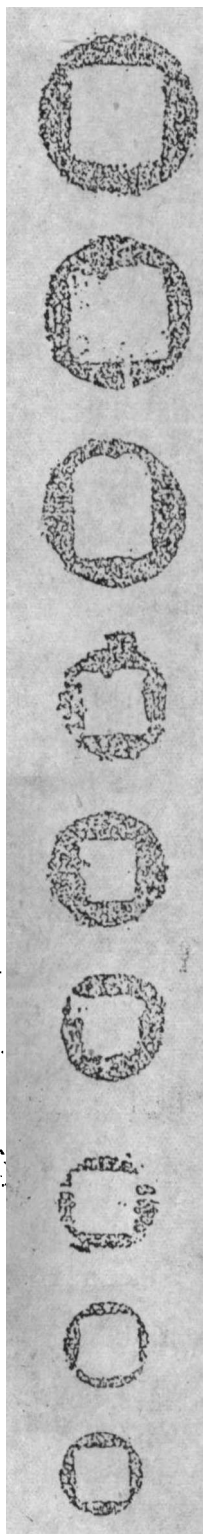


图7
径:2.10厘米
重:0.80克

图8
径:2.00厘米
重:0.60克

图9
径:1.95厘米
重:1.00克

图10
径:1.55厘米
重:0.70克

图11
径:1.50厘米
重:0.40克

图12
径:1.45厘米
重:0.30克

图13
径:1.25厘米
重:0.40克

图14
径:1.20厘米
重:0.20克

图15
径:1.15厘米
重:0.30克

7号墓

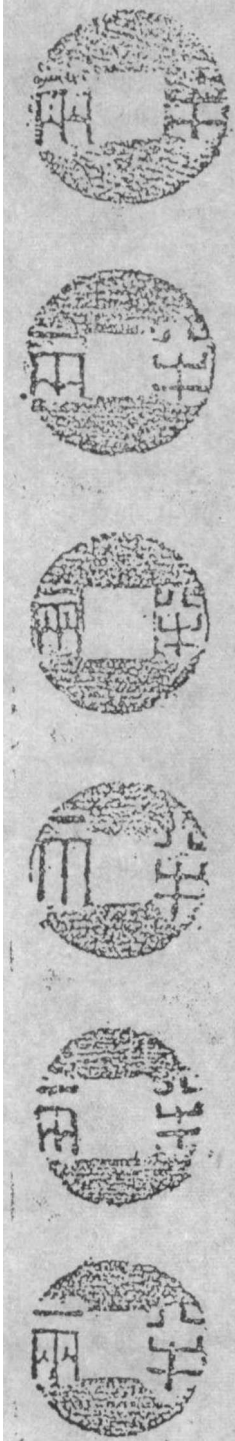


图16

径:2.65厘米
重:2.75克

图17

径:2.55厘米
重:2.95克

图18

径:2.45厘米
重:3.00克

图19

径:2.35厘米
重:2.55克

图20

径:2.35厘米
重:2.20克

图21

径:2.40厘米
重:2.70克

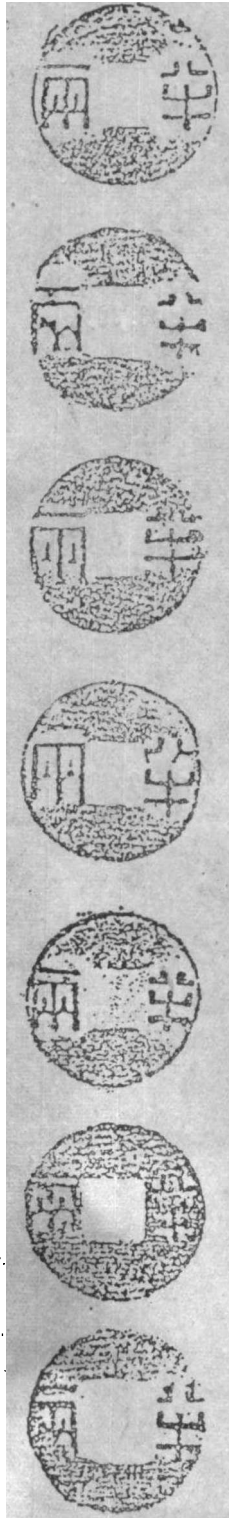


图22

径:2.40厘米
重:2.80克

图23

径:2.40厘米
重:3.10克

图24

径:2.35厘米
重:2.60克

图25

径:2.40厘米
重:2.50克

图26

径:2.40厘米
重:2.65克

图27

径:2.45厘米
重:3.80克

图28

径:2.45厘米
重:2.75克



图29
径:2.30厘米
重:1.40克

图30
径:2.35厘米
重:1.30克

图31
径:2.30厘米
重:0.95克

图32
径:2.20厘米
重:1.15克

图33
径:2.25厘米
重:1.60克

图34
径:2.10厘米
重:0.90克

图35
径:1.95厘米
重:1.20克



图36
径:1.90厘米
重:1.35克

图37
径:1.85厘米
重:0.80克

图38
径:1.75厘米
重:0.85克

图39
径:1.85厘米
重:0.50克

图40
径:1.55厘米
重:0.30克

图41
径:1.40厘米
重:0.30克

图42
径:1.20厘米
重:0.20克

图43
径:1.15厘米
重:0.20克

图44
径:1.15厘米
重:0.30克

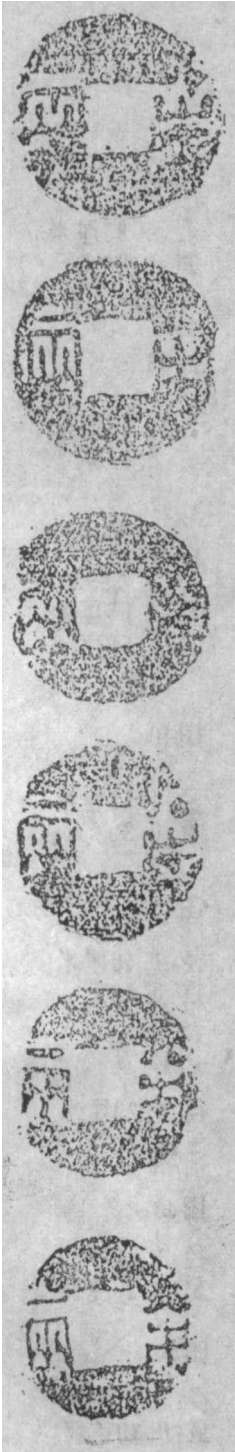


图45
径:2.80厘米
重:2.90克

图46
径:2.70厘米
重:2.70克

图47
径:2.65厘米
重:3.00克

图48
径:2.60厘米
重:3.10克

图49
径:2.55厘米
重:3.50克

图50
径:2.50厘米
重:3.80克

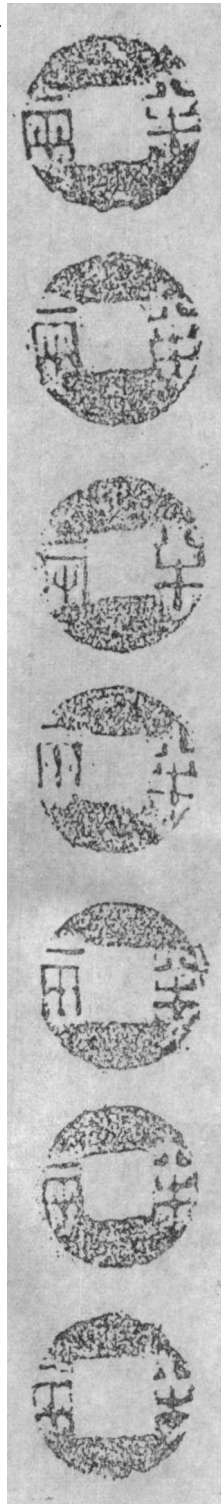


图51
径:2.45厘米
重:2.70克

图52
径:2.40厘米
重:3.60克

图53
径:2.35厘米
重:2.50克

图54
径:2.30厘米
重:2.70克

图55
径:2.25厘米
重:2.20克

图56
径:2.20厘米
重:2.00克

图57
径:2.15厘米
重:1.00克

39号墓



图58

径:2.65厘米
重:3.50克

图59

径:2.50厘米
重:3.20克

图60

径:2.40厘米
重:2.80克

图61

径:2.30厘米
重:2.80克

图62

径:2.20厘米
重:1.20克

图68

径:2.55厘米
重:2.60克

45号墓



图63

径:2.50厘米
重:3.00克

图64

径:2.45厘米
重:3.00克

图65

径:2.40厘米
重:3.10克

图66

径:2.35厘米
重:2.80克

图67

径:2.30厘米
重:2.70克

图69

径:2.50厘米
重:3.20克

46号墓



图70
径:2.45厘米
重:3.10克



图71
径:2.40厘米
重:2.80克



图72
径:2.35厘米
重:3.10克

47号墓



图76
径:2.40厘米
重:2.60克



图77
径:2.35厘米
重:2.80克



图78
径:2.25厘米
重:2.20克



图73
径:2.30厘米
重:2.70克



图74
径:2.25厘米
重:2.90克



图75
径:2.20厘米
重:2.90克

21号墓



图79
径:2.40厘米
重:3.00克

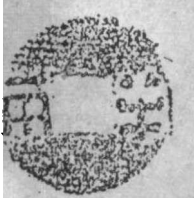


图80
径:2.35厘米
重:2.90克

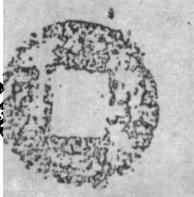


图81
径:2.30厘米
重:2.60克

非常重要的资料。如将这两座墓出土的半两和四川省涪陵西汉土坑墓出土的半两作一对比，涪陵1号、2号墓出土的有战国半两、秦半两和秦末汉初各种私铸半两。墓葬年代是秦末到西汉初年，其中有些半两也是和四铢半两一样大小，所以四铢半两大小的秦半两及战国晚期半两早就存在，这一点从陕西省长安县首帕张堡窖藏中已得到证实。原文中把所有私铸全归为

汉初榆荚半两，这一点还有重新商榷的必要。一号墓中部份所谓汉初荚钱，实际上是战国晚期秦的私铸半两。总的来说，高庄墓群提供了我们下列极重要的资料：

(一) 西汉初年仍流通秦半两，当时所铸的钱全是私铸轻钱和榆荚半两。

(二) 秦半两以中型半两为主，晚秦才出现四铢半两大小的秦半两。统一后的秦没有铸过大型半两。

(三) 各种私铸轻钱和榆荚半两在秦末开始出现，同时普遍流通。

(四) 西汉高后二年的八铢半两全是仿战国时期秦和统一后的秦半两，八铢半两不存在自己的范式。高后六年的五分钱也是仿秦的地方私铸钱，形制、重量上极近榆荚半两。这种五分钱式的半两在7号墓中出土(图29)。

(五) 高庄墓中不见三铢，可证实在武帝建元五年后行半两前大量地销毁三铢，以至一直到现在三铢出土的数量还是极少。

① 雍城考古队，吴镇烽，尚志儒：《陕西凤翔高庄秦墓地发掘简报》，《考古与文物》，第1期，1981年。

② 王保平：《陕西凤翔高庄秦墓出土半两钱考辨》，《陕西金融·钱币专辑(10)》，1988年。

③ 中国考古学会：《中国考古学年鉴》，第56页，1985年。

④ 吴镇烽：《半两钱及其相关的问题》，《中国钱币论文集》，中国钱币学会，1985年。

⑤⑬ 胡志仁，刘宝爱，卢建国：《陕西凤县梁鹿坪西汉墓清理简报》，《文博》，第3期，1989年。

⑥ 四川省文管会，涪陵文化馆：《四川涪陵西汉土坑墓发掘简报》，《考古》，第4期，1984年。

⑦ 中国考古学会：《中国考古学年鉴》，第75页，1987年。

⑧ 云梦县文物工作组：《湖北云梦睡虎地秦汉墓发掘简报》，《考古》，第1期，1981年。

⑨ 湖北省博物馆：《云梦大汶头一号汉墓》，《文物资料丛刊》，第4期，1981年。

⑩ 湖北省博物馆：《宜昌前坪战国两汉墓》，《考古学报》，第2期，1976年。

⑪ 宜昌地区考古队，卢德佩：《湖北宜昌前坪105号汉墓出土的青铜器》，《文物资料丛刊》，第4期，1981年。

⑫ 勉县武侯墓文管所，郭清华：《陕西勉县出土一批西汉铜器》，《考古与文物》，第2期，1980年。

⑬ 陕西省考古研究所等：《陕西眉县常兴汉墓发掘报告》，《文博》，第1期，1989年。

⑭ 丁义前：《汉阴出土一批汉代铜器》，《文博》，第1期，1989年。

⑯ 蒋若是：《秦汉半两钱系年举例》，《中国钱币》，第1期，1989年。

⑰ 朱活：《古钱新探》，第275页，1号墓图4是秦半两，2号墓图1是秦半两，齐鲁书社，1984年。

⑱ 高至喜：《长沙，衡阳西汉墓中发现铁半两钱》，《文物》，第11期，1963年。

· 出土简报 ·

宁夏发现凉造新泉

赵培祥 李书学 王彬

1989年夏，笔者在宁夏盐池县兴武营旧城子附近从一农民处得到十余枚古钱，其中有一枚凉造新泉。据这位农民讲：这些钱是不久前在村旁荒滩拾得的，这里常能拾到古钱。



这枚凉造新泉(见图)生坑，绿锈，正背面有内外廓，钱径2.1，孔径0.68，厚度0.14厘米，重量2.1克，钱文小篆，直读，新泉二字大而长，凉造二字小而方，凉字京部之口写作“日”一“𠃉”，造字写作“𠃉”，泉字中划不断，惜笔间留有流铜，字迹不甚清晰，光背，内廓不规整，有流铜，穿右缘近新字处有一小缺口。此钱在宁夏尚属首次发现。