

陕西神木县木柱柱梁遗址发掘简报^{*}

陕西省考古研究院

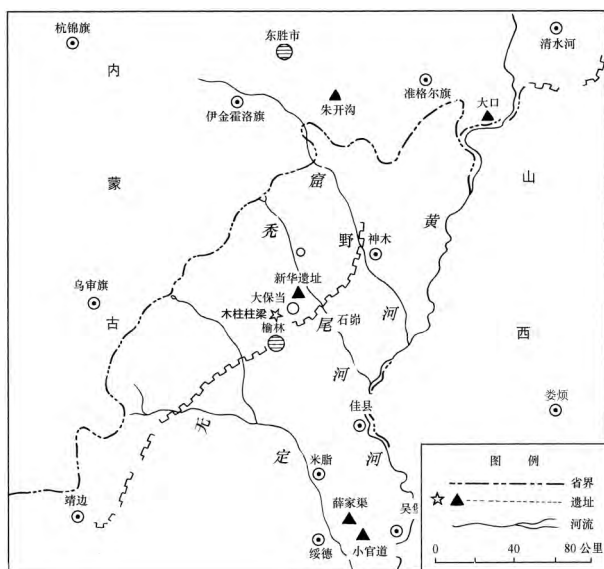
关键词: 神木, 木柱柱梁遗址, 龙山晚期, 环壕

摘要: 2011年开始对木柱柱梁遗址多次勘探和发掘,发现了陕北地区龙山晚期最完整的环壕聚落,在环壕内发现了大量房址、灰坑及少量墓葬、陶窑、沟等遗迹,并出土了大量遗物。对出土陶器的研究,可以更清楚地认识到龙山晚期器物的变化,对人骨、动物骨、植物遗存等的研究,为了解当时人们的饮食、环境、生活方式等提供了较可靠的资料。

KEY WORDS: Shenmu County, Muzhuzhuliang site, Late Longshan period, Moat

ABSTRACT: The Shaanxi Provincial Institute of Archaeology has conducted consecutive reconnaissance and excavations at the Muzhuzhuliang site since 2011. The archaeological works discovered one of the most intact settlements enclosed by a moat dating to the Late Longshan period in northern Shaanxi. Inside the enclosed moat, the excavation identified substantial numbers of house foundations and ash pits as well as several burials, kilns, ditches, etc. In addition, a large number of artifacts and remains were unearthed. The typology study clarifies the change in material culture during the Late Longshan period. Also, the site provides human remains, faunal remains and palaeobotanic remains to investigate the subsistence, palaeo-environment, and lifeways during the occupation of the site.

木柱柱梁遗址位于陕西省神木县大保当镇野鸡河村南约3公里的木柱柱梁北部缓坡上(图一;封二,1),东距大保当镇约4.6公里,北距秃尾河支流野鸡河约2公里。2011~2012年,因大



图一 遗址位置示意图

保当榆神工业移民安置区的建设,陕西省考古研究院与榆林市文物考古勘探工作队联合对该遗址进行考古勘探和发掘,发现有环壕、房址、墓葬、灰坑等遗迹,环壕内面积约1.7万平方米(图二)。历次工作共发掘3600平方米,发现各类遗迹共296个,其中房址52个、灰坑222个、墓葬8座、灶(陶窑)6座、沟8条。

一、地层堆积

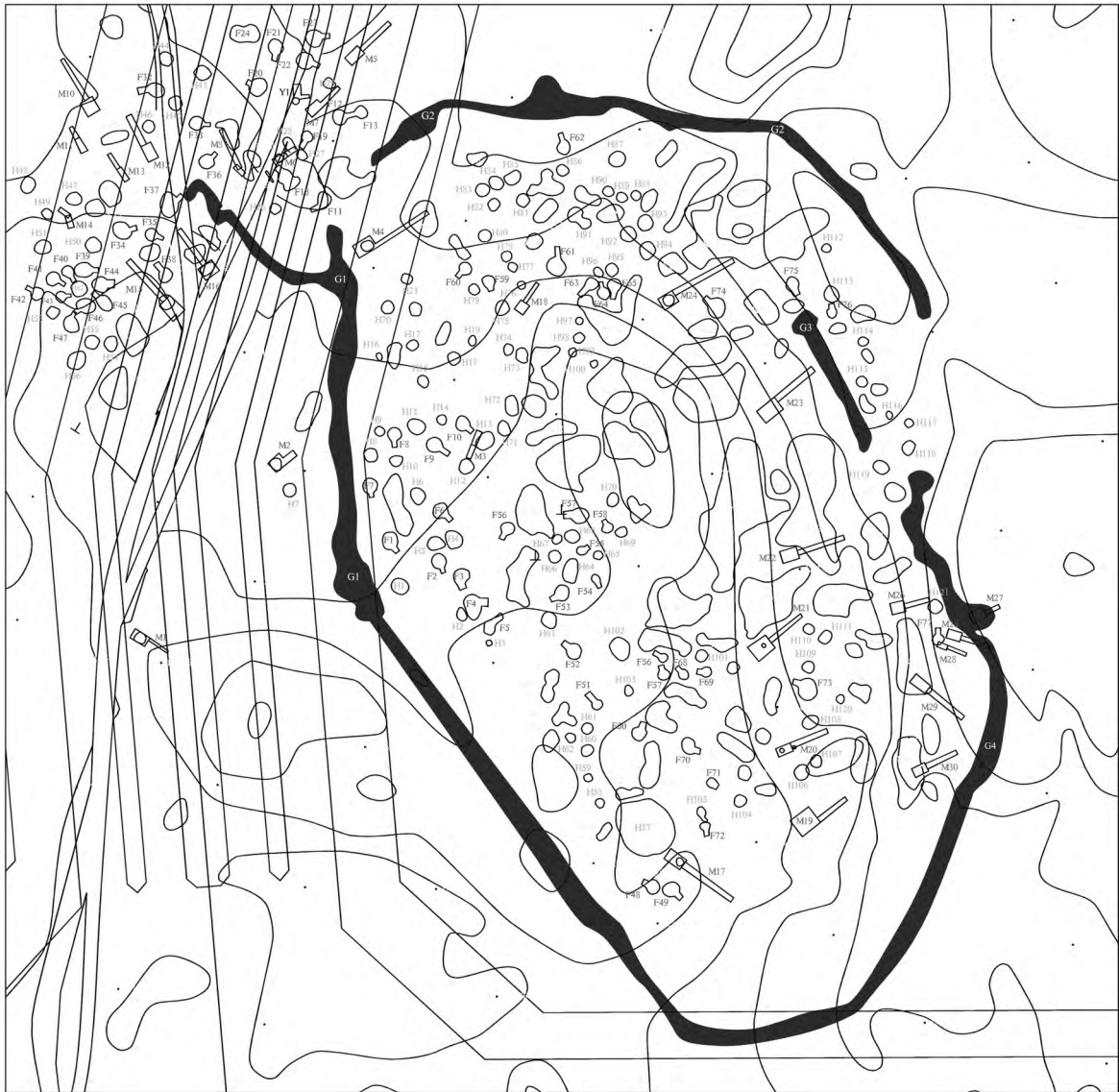
木柱柱梁遗址的地层比较简单,表层土揭露后就出现遗迹,所有的遗迹均开口于①层下,①层下即为生土。

二、遗迹与遗物

1. 灰坑

H79位于T1501西南部,开口叠压于①层下,打破H80、H95、G3,并打破生土。坑口平面

* 本文为科技部《中华文明起源过程中区域聚落与居民研究》(课题编号2013BAK08B05)之“以石碛为中心的陕北地区聚落形态研究”成果之一。



图二 环境平面图

为圆形 壁较直 在底西北部有少许内收 其余底部平整。坑口距地表 25 厘米,口径 180、底部南北长 175、东西宽 140、深 150 厘米(图四)。

坑内堆积依土质土色的不同,可分为 2 层:

①层:厚 80~85 厘米 填土为浅黄褐色土,土质较松,内含姜石粒、动物骨等。出土少量陶片。

②层:厚 65~70 厘米 填土为灰黄色沙土,土质较硬,内含小姜石块、动物骨等,底部姜石块较大。出土少量陶片。

①层出土器物,共 2 件标本。

鬲 1 件。H79①:2,夹砂灰陶,侈口,方唇,

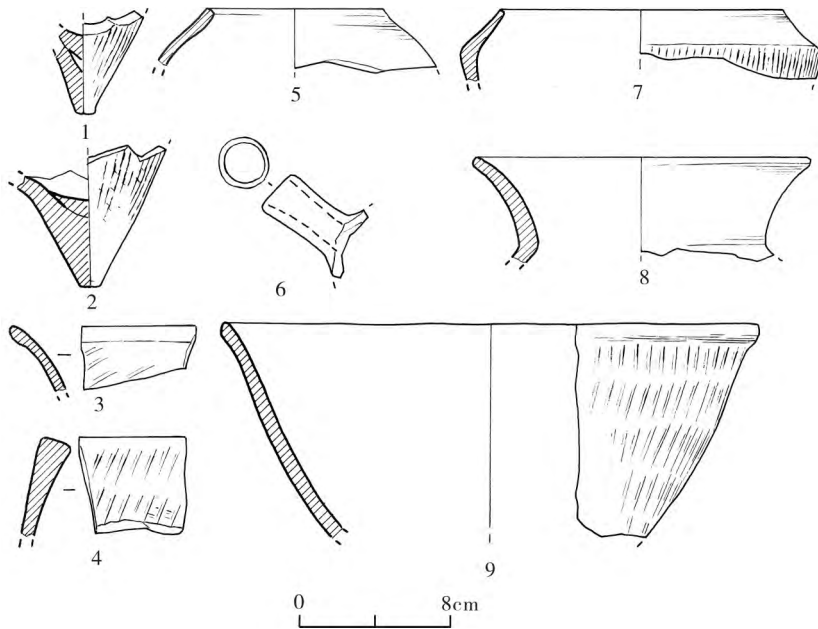
外折沿。颈部素面。口径 18.2、残高 6 厘米(图三 8)。

罐 1 件。H79①:1,泥质灰陶,敛口,方唇。器表素面。口径 8.8、残高 3.6 厘米(图三 5)。

②出土器物,共 7 件标本。

鬲 2 件。H79②:1,夹砂灰陶,足部较细长。器表饰竖向绳纹。足内用泥填充,并抹平。残高 8 厘米(图三 2)。H79②:6,夹砂灰陶,器表饰绳纹。残高 5.8 厘米(图三 1)。

甗 1 件。H79②:5,夹砂灰陶,敛口,圆唇,沿内折,斜弧腹。沿外为素面,器表饰绳纹。口



图三 H79 出土器物

- 1、2. 高足(H79②:6、H79②:1) 3、9. 折肩罐(H79②:2、H79②:7) 4. 瓮(H79②:3)
5. 罐(H79①:1) 6. 盃(H79②:4) 7. 甗(H79②:5) 8. 鬲(H79①:2)

径 15.2、残高 4 厘米(图三 7)。

盃 1 件。H79②:4 泥质灰陶,仅残留有流。流上为素面,应为捏制而成。流口径 2.2、残长 5 厘米(图三 6)。

折肩罐 2 件。H79②:2 泥质灰陶,侈口,

外折沿,圆唇。器表饰篮纹。残高 3.6 厘米(图三,3)。H79②:7,泥质灰陶,外折沿,尖圆唇,沿外有一圈凸棱。器表饰篮纹。口径 30、残高 12 厘米(图三 9)。

瓮 1 件。H79②:3,泥质灰陶,敛口,方唇,斜腹。器表饰斜向篮纹。口部加厚。残高 5.6 厘米(图三 4)。

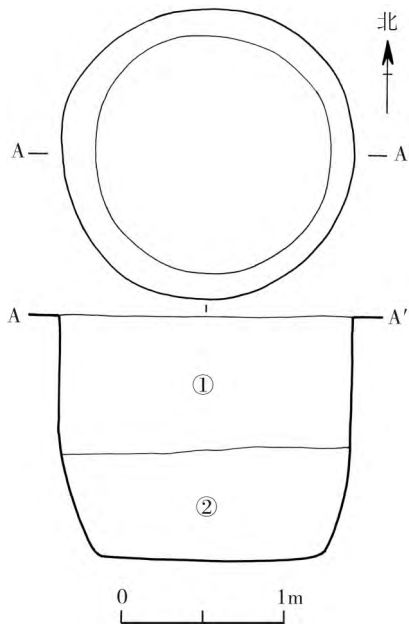
H80 位于 T1501 西边中部,开口叠压于①层下,被 H79 打破,打破 G3,并打破生土。坑口平面呈圆形,口小底大,壁面清晰、光滑,平底。底部为黄土和白姜石块铺成,壁面、底部似有抹光痕迹。坑口距地表 15 厘米,口部南北长 240、东西宽 200、底部东西长

280、南北宽 240、深 200 厘米(图五)。

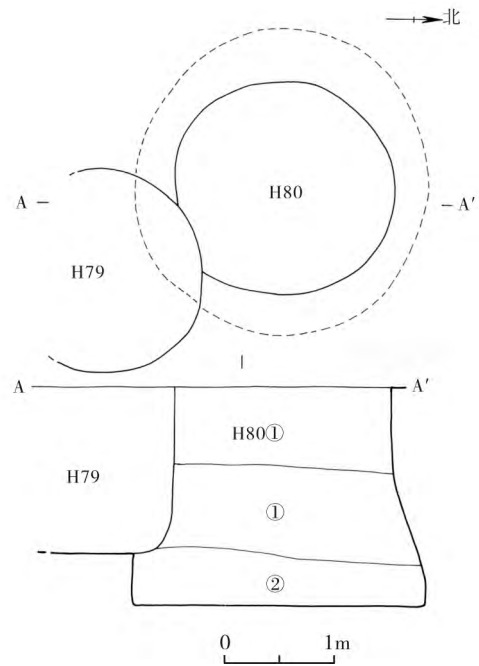
坑内堆积依土质土色的不同,可分为 3 层:

①层:厚 70 厘米,填土为灰褐色土,土质较松,内含炭粒、动物骨等。出土少量陶片。

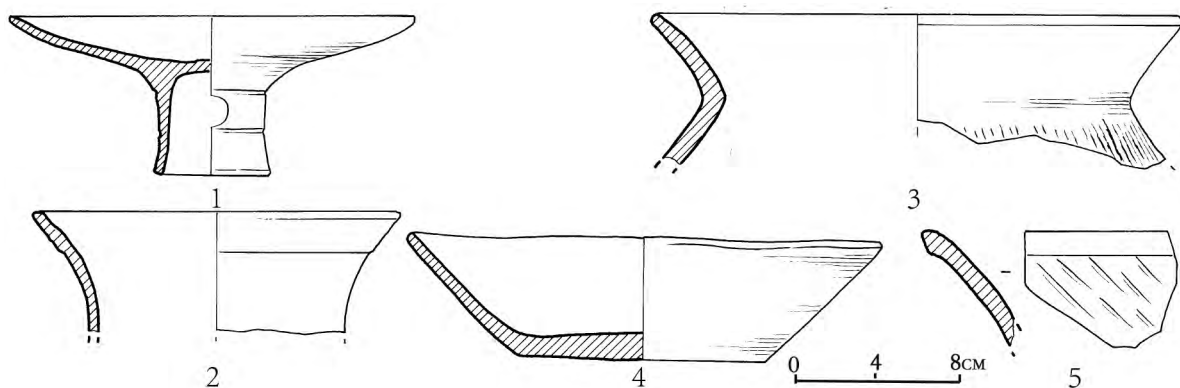
②层:厚 70~85 厘米,填土为灰黄色土,土



图四 H79 平、剖面图



图五 H80 平、剖面图



图六 H80①层出土器物

1. 豆(H80①:1) 2、5. 折肩罐(H80①:5、H80①:3) 3. 鬲(H80①:6) 4. 盘(H80①:2)

质较硬,夹杂有姜石块、动物骨等。出土少量陶片。

③层:厚40~60厘米,填土为灰黄色土,灰含量较大,土质较松,内含木炭、灰星及少许淤土、动物骨等。出土少量陶片。

①层出土器物,共5件标本,1件修复完整。

鬲 1件。H80①:6,夹砂灰陶,侈口,沿下素面,器身饰绳纹。口径25.4、残高7.5厘米(图六3)。

折肩罐 2件。H80①:3,泥质灰陶,敞口,沿下饰斜向篮纹。残高5.7厘米(图六5)。

H80①:5,泥质灰陶,敞口,沿下素面。口径16.8、残高6厘米(图六2)。

豆 1件。H80①:1,泥质灰陶,敞口,素面,短柄,柄部有穿孔。口径19.6、高7.8厘米(图六1)。

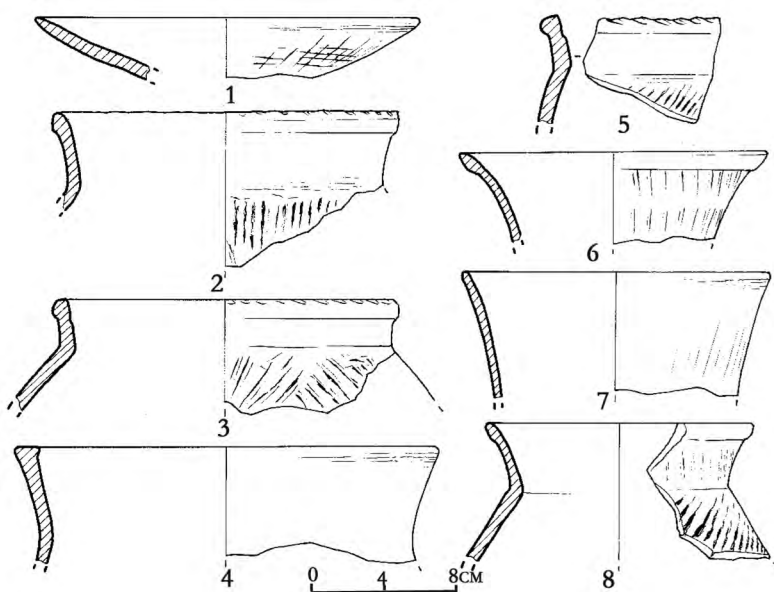
盘 1件。H80①:2,泥质灰陶,敞口,斜腹,平底。素面。口径22.6、高6.2厘米(图六4)。

②层出土器物,共8件标本。

鬲 4件。H80②:2,夹砂灰陶,沿内有一圈凹槽,沿下素面,器身饰绳纹。残高5.7厘米(图七5)。H80②:6,夹砂灰陶,侈口,沿外施一圈泥条加厚,沿下饰竖向篮纹,器身饰绳纹。口径13.4、残高7.1厘米(图七,

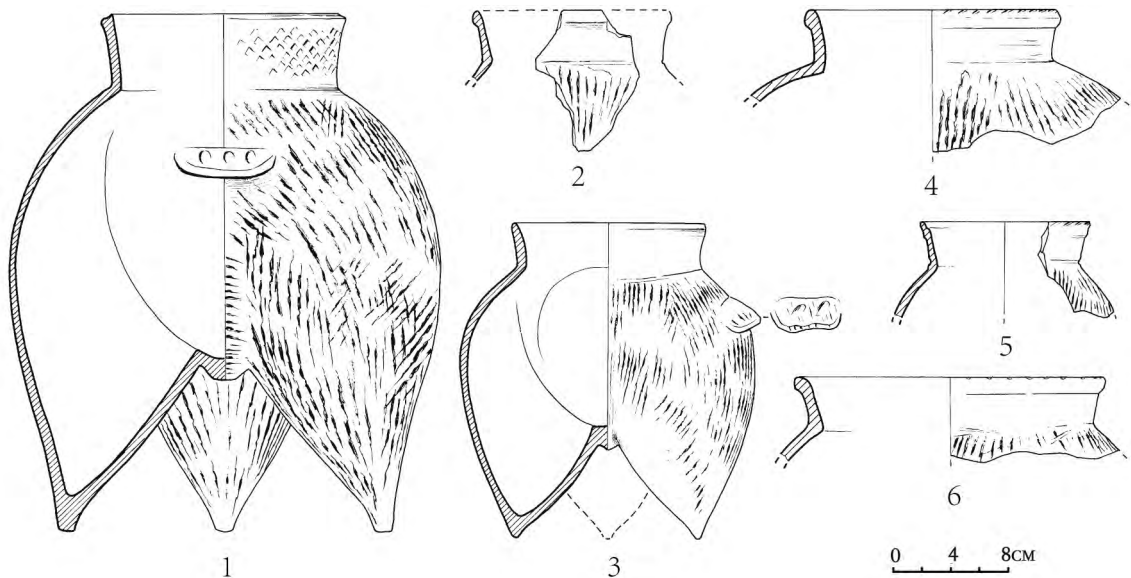
8)。H80②:10,夹砂灰陶,唇部饰花边,沿外加厚,沿下素面,器身饰绳纹。口径17.3、残高8厘米(图七2)。H80②:11,夹砂灰陶,侈口,唇部饰花边,沿外饰一圈泥条加厚,沿下素面,沿内有一圈凹槽,器身饰粗绳纹。口径16.4、残高6厘米(图七3)。

折肩罐 3件。H80②:1,泥质灰陶,侈口,沿内有一圈凹槽,沿下素面。口径19.3、残高6.1厘米(图七4)。H80②:3,泥质灰陶,敞口,沿下有饰稀疏的篮纹。口径15.3、残高6.4厘米(图七7)。H80②:4,泥质灰陶,敞口,沿外一圈



图七 H80②层出土器物

1. 豆(H80②:12) 2、3、5、8. 鬲(H80②:10、H80②:11、H80②:2、H80②:6)
4、6、7. 折肩罐(H80②:1、H80②:4、H80②:3)



图八 H80③出土陶高

1. H80③:22 2. H80③:14 3. H80③:21 4. H80③:4 5. H80③:20 6. H80③:19

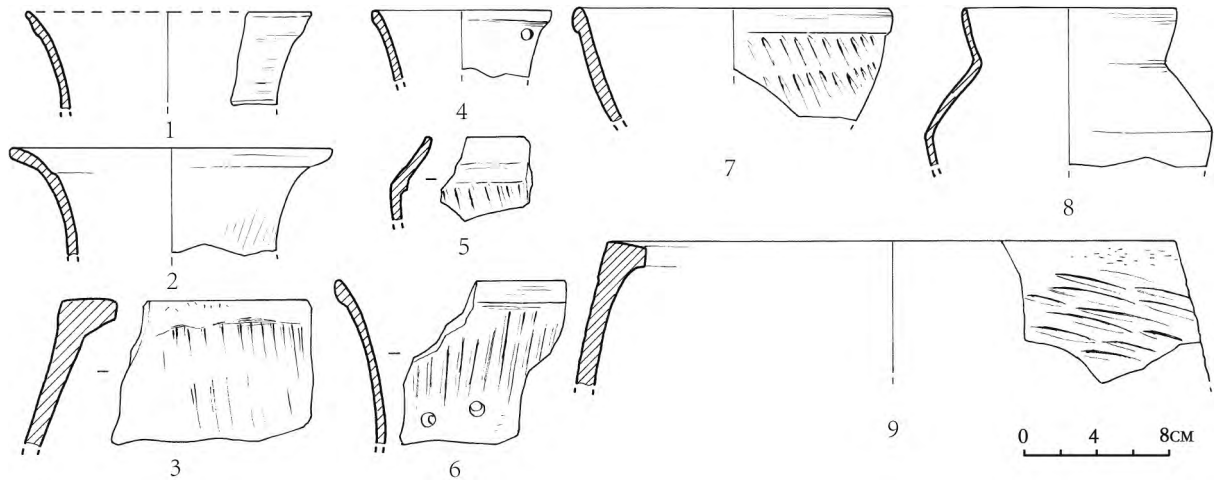
加厚,沿下饰较粗疏的篮纹。口径15.5、残高4.7厘米(图七b)。

豆 1件。H80②:12,泥质灰陶,器表饰交错绳纹。口径19.4、残高3.3厘米(图七1)。

③层出土器物,共16件标本。

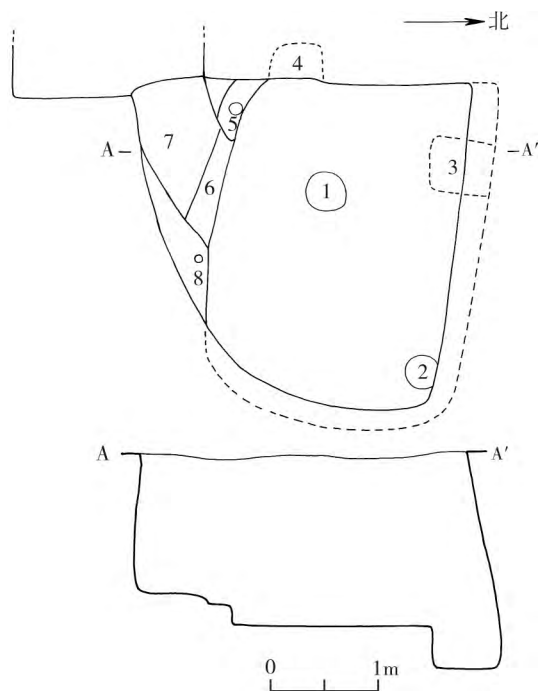
高 7件。H80③:4,夹砂灰陶,侈口,唇部饰花边,沿外施一圈泥条加厚,沿下素面,器身饰绳纹。口径16.6、残高10厘米(图八4)。H80③:14,夹砂灰陶,沿外饰一圈泥条加厚,沿下素面,器身饰绳纹。口径13.2、残高10厘米(图

八2)。H80③:19,夹砂灰陶,侈口,沿外素面,器表饰绳纹。口径21.2、残高5.9厘米(图八,6)。H80③:20,夹砂灰陶,侈口,唇部饰花边,沿外素面,器身饰绳纹。口径11.5、残高6.8厘米(图八5)。H80③:21,夹砂灰陶,侈口,沿外素面,器身饰绳纹,腹上部饰两扳,三足略肥大,裆部有凸棱。口径13.2、高22.6厘米(图八3;封三,4)。H80③:22,夹砂灰陶,侈口,唇部有一圈凹槽,颈部饰方格纹,器身饰绳纹,三足略细长,裆部有瘤。口径15.8、高36.2厘米(图八1;封二2)。



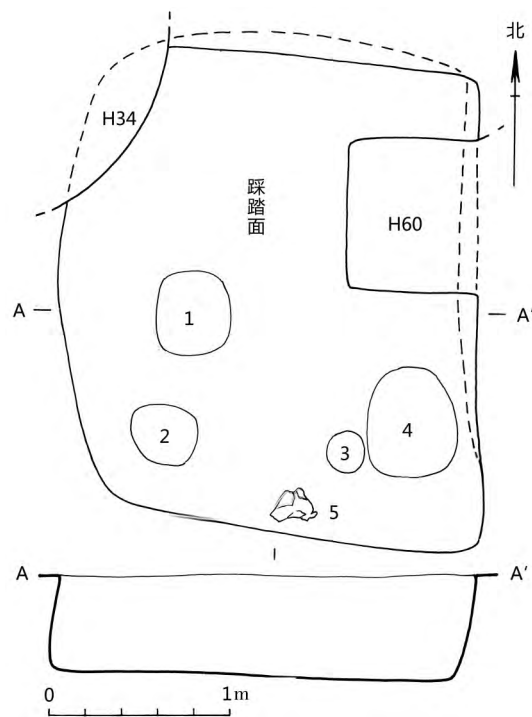
图九 H80③层出土器物

1、2、4、6. 折肩罐(H80③:1、5、12、8) 3、9. 瓮(H80③:2、7) 5. 甕(H80③:16) 7. 小盆(H80③:3) 8. 小罐(H80③:6)



图一〇 F5 平、剖面图

1、2. 火烧面 3. 储藏坑 4. 壁龛 5、8. 柱洞 6、7. 台阶



图一一 F20 平、剖面图

1、2、3. 烧火面 4. 灶坑 5. 石块

罍 1 件。H80③:16 夹砂灰陶,敛口,沿外素面,器身饰绳纹。残高 4.8 厘米(图九 5)。

折肩罐 6 件。H80③:1 泥质灰陶,侈口,沿外有一圈凹槽,沿下素面。口径 15.7、残高 5.5 厘米(图九 1)。H80③:5 泥质灰陶,敞口,唇部加厚,沿下饰稀疏的篮纹。口径 17.2、残高 6 厘米(图九 2)。H80③:8 泥质灰陶,敞口,沿外加厚,沿下饰斜向篮纹,沿下残留有 2 个穿孔。残高 9.2 厘米(图九 6)。H80③:12 泥质灰陶,敞口,沿外一圈加厚,沿下素面,有一穿孔。口径 9.6、残高 4 厘米(图九 4)。

瓮 2 件。H80③:2 泥质灰陶,敛口,方唇,器表饰斜向篮纹。残高 8.2 厘米(图九 3)。H80③:7 泥质灰陶,敛口,方唇,斜腹,器表饰斜向篮纹。口径 27.5、残高 8.1 厘米

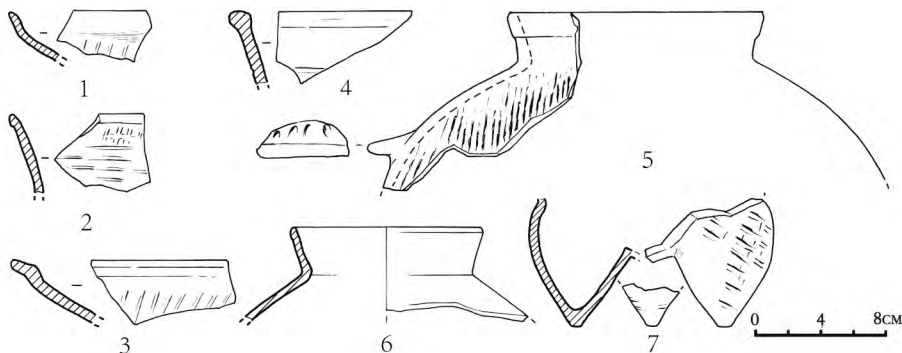
(图九 9)。

小罐 1 件。H80③:6 泥质灰陶,侈口,折腹,器表素面。口径 11.6、残高 8.9 厘米(图九 8)。

小盆 1 件。H80③:3 泥质灰陶,敞口,沿外施一圈泥条加厚,沿下饰斜向篮纹。口径 17.2、残高 6.4 厘米(图九 7)。

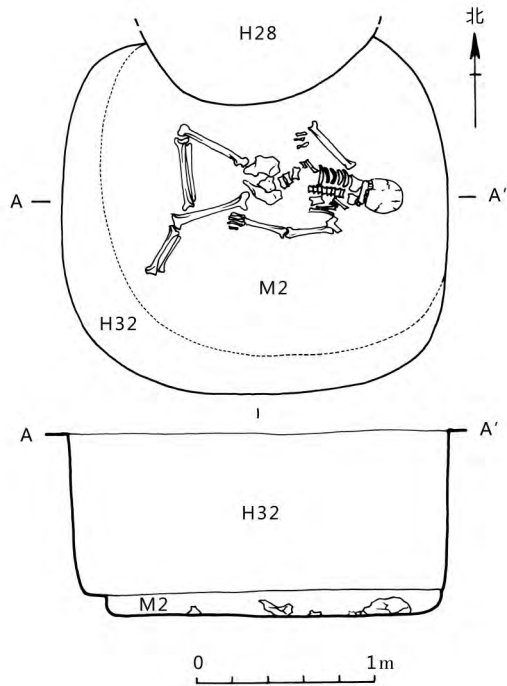
2. 房址

F5 位于 T1403 西北角,开口叠压于①层下,打破 F4 及生土。F5 平面近圆角方形,口小底



图一二 F20 出土器物

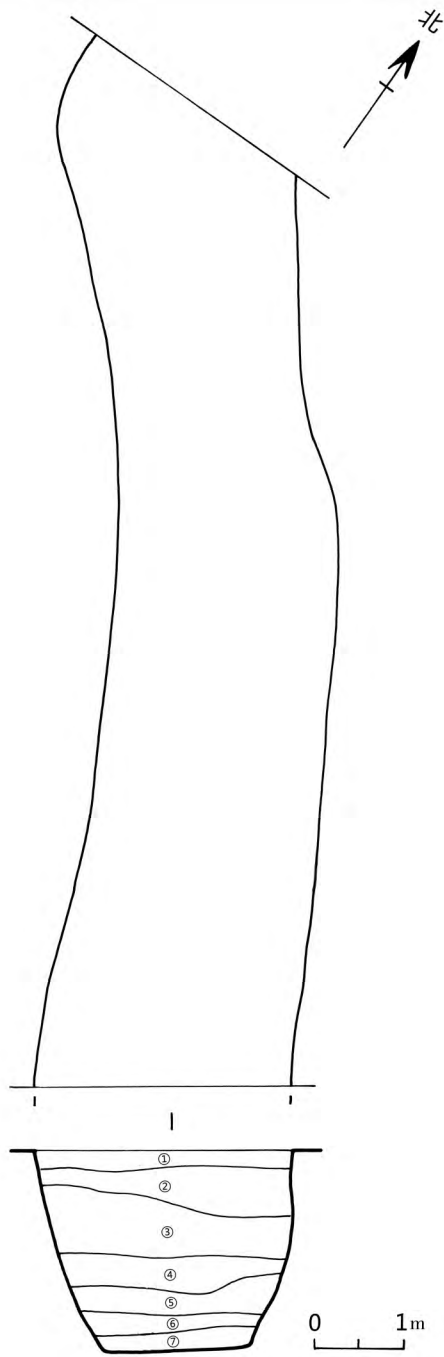
1、3. 豆(F20:3、1) 2、4. 折肩罐(F20:2、5) 5、6、7. 鬲(F20:4、6、7)



图一三 M2 平、剖面图

大,西壁较直,平底,底部为圆角方形。门道向西南,有二级台阶,第一级台阶宽 15~25 厘米,第二级台阶宽 50~120 厘米,呈斜坡状,与 F4 相通。门道两侧各有一柱洞,分别编号为 D1、D2,均为圆形,其中 D1 直径 8 厘米,D2 直径 12 厘米。底西北角有一长约 50、宽约 40、深 40 厘米的圆角方形小坑。东北角及中部均有直径 70~80 厘米的椭圆形火烧面。口部长 315、宽 300、深 160 厘米,底部长 320、宽 245 厘米(图一〇)。坑内填土为较硬的浅灰色土,内含姜石、小石块、红烧土粒、动物骨等。出土少量陶片,可辨器型有罐、鬲等。

F20 位于 T1502 北隔梁东侧与 T1503 东南角处,开口叠压于①层下,被 K10、H34、H60 打破,打破生土。F20 为一圆角长方形的半地穴式房址,壁面清晰,底西高东低。底部有一层厚 2 厘米的踩踏面。在东部有一门道。房址底部共发现四处火烧面,东南部火烧面成一定形状,且火烧面较硬,可能为灶坑。F20 口部距地表 10 厘米,口部南北长 260、东西宽 230、底部南北长 275、东西宽 220、深 50~60 厘米。灶坑南北长 60、东西宽 50 厘米。门道被 H60 打破,残存部分高出地面 30、残宽 75 厘米(图一一)。房址内填土为灰土,土质较疏松,内含草拌泥块、红烧土

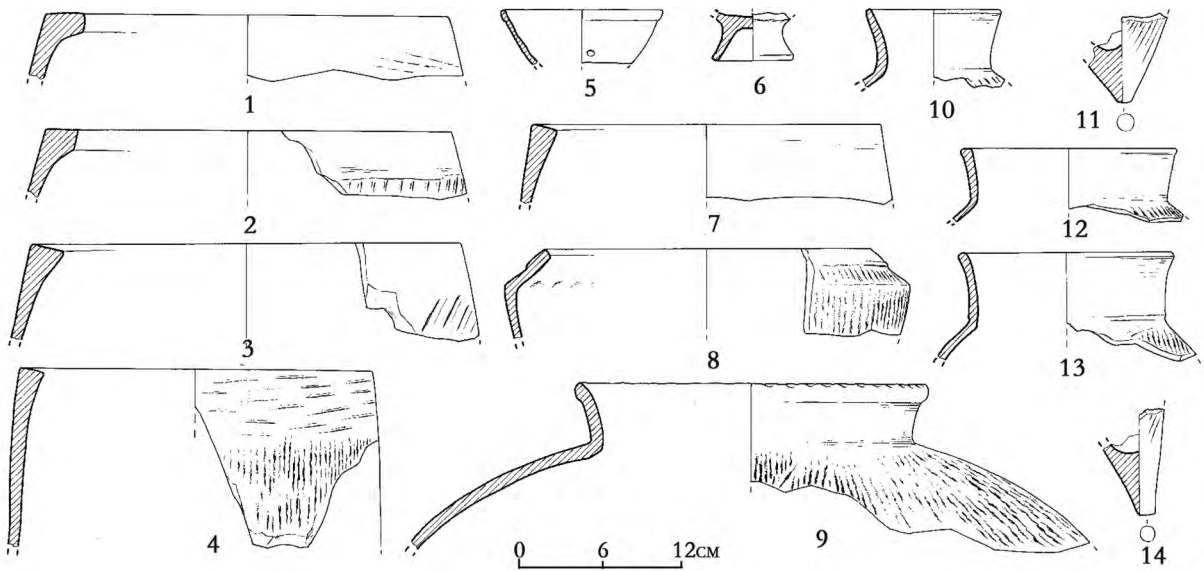


图一四 G1-3 平、剖面图

块、动物骨等。出土较多陶片。

F20 出土陶器,共 7 件标本。

鬲 3 件。F20:4,夹砂灰陶,侈口,沿外施一圈泥条加厚,沿下素面,器身饰绳纹,腹上部残留有一扳。口径 15.3、残高 11.2 厘米(图一二,5)。F20:6,夹砂灰陶,侈口。沿外未加厚,器表素面。口径 11.4、残高 6 厘米(图一二 6)。F20:7,



图一五 G1-3①层出土器物

1~4.7. 瓮(G1-3①:2,4,6,5,7) 5. 折肩罐(G1-3①:8) 6. 豆(G1-3①:15) 8. 甗(G1-3①:1)
9~14. 鬲(G1-3①:12,3,10,14,11,13)

夹砂灰陶,足部略肥,器表饰粗疏绳纹。残高8.1厘米(图一二7)。

折肩罐 2件。F20:2,泥质灰陶,敞口,器表饰横向篮纹。残高5厘米(图一二2)。F20:5,泥质灰陶,器表饰横向篮纹。残高4.6厘米(图一二4)。

豆 2件。F20:1,泥质灰陶,敞口,沿内有一圈凸棱,器表饰斜向篮纹。残高4.1厘米(图一二3)。F20:3,泥质灰陶,敞口,器表饰斜向篮纹。残高3.2厘米(图一二1)。

3. 墓葬

M2(图一三)位于T1404南部偏西,开口叠压于①层下,被H32打破,并打破生土。方向282°。平面为椭圆形,斜弧壁,平底。无葬具和随葬品。墓口长径194、短径160、深15厘米,底部长径180、短径150厘米。人骨保存较好,为仰身曲肢,头向东,面向上。

4. 壕沟

在钻探中,发现一条环绕遗址的环境,对其进行了分段发掘,分

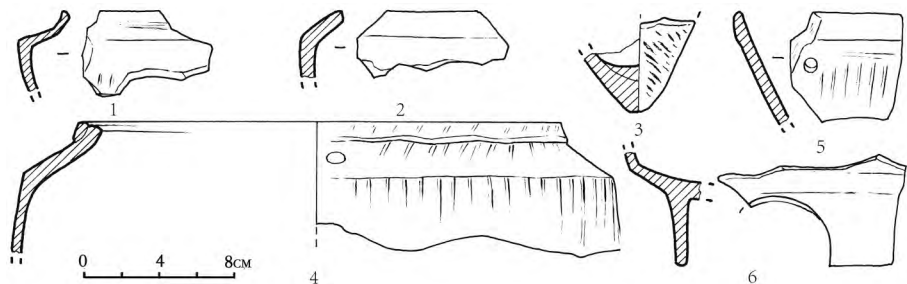
别为G1-1、G1-2、G1-3、G1-4。经勘探,G1长约562米,口部宽1.5~8米,壕内面积约1.7万平方米。下面以G1-3为例说明。

G1-3(图一四)位于T1102中部,继续向北延伸,向南至T1101和T1201,开口叠压于①层下,打破生土。平面呈不规则长方形,东、西壁呈斜坡状,底部较平。开口距地表20厘米,已发掘部分口部长11.65、宽2.1~2.9、底部宽1.7~2、深2.2米。

沟内堆积依土质土色的不同,可分为8层:

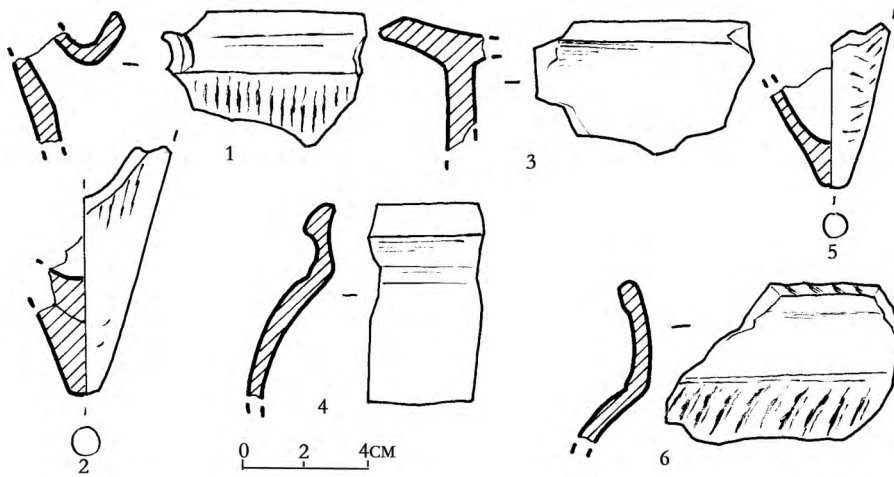
①层:厚17.5~25厘米,填土为灰黑土,土质松散,夹杂有少量沙粒。出土少量陶片。

②层:厚17.5~55厘米,填土为黄沙土层,土质松散。出土少量陶片。



图一六 G1-3②层出土器物

1,2,4. 甗(G1-3②:2,3,4) 3. 鬲(G1-3②:5) 5. 折肩罐(G1-3②:1) 6. 盘(G1-3②:6)



图一七 G1-3③层出土器物

1. 盃(G1-3③:2) 2,5,6. 甬(G1-3③:4,6,3) 3. 盘(G1-3③:1) 4. 罐(G1-3③:5)

③层:厚45~75厘米,填土为纯净黄沙,土质疏松,堆积厚薄不一,有灰黑夹层。

④层:厚15~40厘米,填土为黄沙,土质疏松,内含姜石粒等。

⑤层:厚20~43厘米,填土为黄沙,土色较灰,土质疏松,夹有黑色土层。

⑥层:厚15~30厘米,填土为浅灰色沙土,土质较硬,内含姜石粒、木炭粒等。

⑦层:厚15~24厘米,填土为灰褐色土,土质松散,内含大量料姜石。

出土器物,共14件标本。

甬 6件。G1-3①:3夹砂深灰陶,侈口,圆唇,外折沿。颈部素面,器身饰绳纹。口径10、残高6厘米(图一五,10)。G1-3①:10,夹砂灰陶,器表饰绳纹。残高7厘米(图一五,11)。G1-3①:11,夹砂灰陶,侈口,圆唇,外折沿,器身接三袋足。颈部素面,器身饰绳纹。口径14.8、残高8厘米(图一五,13)。G1-3①:12,夹砂灰陶,侈口,花边唇,外折沿,器身接三袋足。唇部饰绳纹花边,颈部素面,器身饰绳纹。口径24.8、残高12.6厘米(图一五,9)。G1-3①:13,夹砂灰陶,足细长,上部饰绳纹,下部素面。残高8厘米(图一五,14)。G1-3①:14,夹砂灰陶,侈口,方唇,外折沿。颈部素面,器身饰绳纹。口径14.4、残高5.6厘米(图一五,12)。

罍 1件。G1-3①:1,夹砂灰陶,敛口,方唇,内折沿,斜腹。口部加厚。器表饰绳纹。口

径23.2、残高6.6厘米(图一五,8)。

瓮 5件。G1-3①:2,泥质灰陶,敛口,方唇,平沿,斜腹。器表素面。口径24、残高5厘米(图一五,1)。G1-3①:4,泥质黄褐陶,敛口,方唇,平沿,斜腹。器表饰篮纹。口径25.2、残高5厘米(图一五,2)。G1-3①:5,泥质灰陶,敛口,方唇,腹略斜直。器上部饰横向篮纹,下部是竖

向绳纹。口径22.4、残高13厘米(图一五,4)。

G1-3①:6,泥质灰陶,敛口,方唇,斜腹。器表饰斜向篮纹。口径26.8、残高7厘米(图一五,3)。

G1-3①:7,泥质灰陶,敛口,方唇,斜腹。器表素面。口径22、残高6厘米(图一五,7)。

折肩罐 1件。G1-3①:8,泥质灰陶。口径11.2、残高4厘米(图一五,5)。

豆 1件。G1-3①:15,豆底座,泥质灰陶,器表素面。底径5.6、残高3.6厘米(图一五,6)。

②层出土器物,共6件标本。

折肩罐 1件。G1-3②:1,泥质黄褐陶,侈口,尖唇,外折沿,沿外有一圈凸棱。颈部饰竖向篮纹。残高6厘米(图一六,5)。

罍 3件。G1-3②:2,泥质深灰陶,敛口,方唇,内折沿,斜腹。颈部素面,器身饰绳纹。残高4.4厘米(图一六,1)。G1-3②:3,夹砂灰陶,敛口,放圆唇,内折沿,斜腹。器表素面。残高3.6厘米(图一六,2)。G1-3②:4,夹砂灰陶,敛口,方唇,内折沿,斜腹,沿外用一圈泥条加厚,沿外有一穿孔。器身饰篮纹。口径23.2、残高7厘米(图一六,4)。

甬 1件。G1-3②:5,夹砂灰陶,器表饰绳纹。残高5厘米(图一六,3)。

盘 1件。G1-3②:6,泥质深灰陶,底部残留一铲足。器表素面,并磨光。残高6厘米(图一六,6)。

③层共出6件标本。(下转43页)

的信任和忠诚。也正是由于召公入周后改为姬姓以及和王室之间亲密无间的合作,所以才使得千百年来学者们误以为召公为文王之子。

- [1] 陈梦家. 青铜器断代[J]. 考古学报, 1955(10).
 [2] 晁福林. 上博简《甘棠》之论与召公奭史事探析——附论《尚书·召诰》的性质[J]. 南都学坛, 2003(5).
 [3] 张懋镛. 周人不用日名说[J]. 历史研究, 1993(5).
 [4] 同[3].
 [5] 张懋镛. 周人不用族徽说[J]. 考古, 1995年(9).
 [6] 任伟. 西周封国考疑[M]. 北京: 社会科学文献出版社, 2004.
 [7] 同[5].
 [8] 同[5].
 [9] 同[5].
 [10] 同[6].

- [11] 同[5].
 [12] 同[5].
 [13] 李学勤. 北京琉璃河出土西周有铭铜器座谈纪要[J]. 考古, 1989(10).
 [14] 方述鑫. 太保壘、盃铭文考释[J]. 考古与文物, 1992(6).
 [15] 刘士莪, 尹盛平. 微氏家族青铜器群研究[M]. 北京: 文物出版社, 1992.
 [16] 崔恒生编著. 简明甲骨文字典[M]. 合肥: 安徽教育出版社, 1993.
 [17] 李雪山. 商代分封制度研究[M]. 北京: 中国社会科学出版社, 2004.
 [18] [日]白川静. 西周史略[M]. 袁林译. 西安: 三秦出版社, 2004.

(责任编辑 王 辉)

(上接 11 页)

盘 1 件。G1-3③:1, 泥质灰陶。残高 4.2 厘米(图一七, 3)。

盃 1 件。G1-3③:2, 泥质灰陶, 敛口, 方唇, 内折沿, 斜腹。器身饰绳纹。残高 4.4 厘米(图一七, 1)。

鬲 3 件。G1-3③:3, 夹砂灰陶, 侈口, 花边唇, 外折沿。唇部饰绳纹花边, 领部素面, 器身饰绳纹。残高 5 厘米(图一七, 6)。G1-3③:4, 夹砂灰陶, 足上部饰绳纹。残高 8 厘米(图一七, 2)。G1-3③:6 夹砂深灰陶, 器表饰绳纹。残高 5.2 厘米(图一七, 5)。

罐 1 件。G1-3③:5, 泥质灰陶, 侈口, 方唇, 外折沿, 鼓腹。器表素面。残高 6.6 厘米(图一七, 4)。

三、结语

木柱柱梁遗址中出土的器物, 组合和特征变化不大, 与神木新华遗址^[1]、神木石峁遗址^[2]、准格尔旗白草塔遗址 F8^[3] 等出土龙山晚期器物基本相同, 应同属龙山晚期。发掘中发现有较多的遗迹间的叠压、打破关系, 对这些遗迹和其内的包含物进行分析, 大体可以把遗址分为早、中、晚三期, 早期以 F20、G3 等单位为代表, 中期以 H80、G1-3 等单位为代表, 晚期以 H79、K4、K6 等单位为代表。

木柱柱梁遗址位于毛乌素沙漠边缘地带的

沙地上, 其生业环境为半农半牧区, 从孢粉分析看, 粟、蜀等植物与苜蓿等植物比例基本一致, 动物骨中猪、羊等有一定比例, 这表明该时期农业和畜牧业在生产、生活中都占据了重要的位置。

木柱柱梁遗址龙山时期的完整环壕聚落, 为陕北地区首次发现。环壕具有防御与界沟的功能, 这与城墙的功能相同。石峁城址是该区域龙山晚期的中心聚落, 木柱柱梁遗址的环壕聚落是该区域聚落网络中的一个节点, 对研究该层级聚落的布局、规模、生业等提供了基础资料。

领 队: 王炜林

发 掘: 郭小宁 康宁武 刘小明

胡 珂

人骨鉴定: 陈 靓

执 笔: 王炜林 郭小宁 康宁武

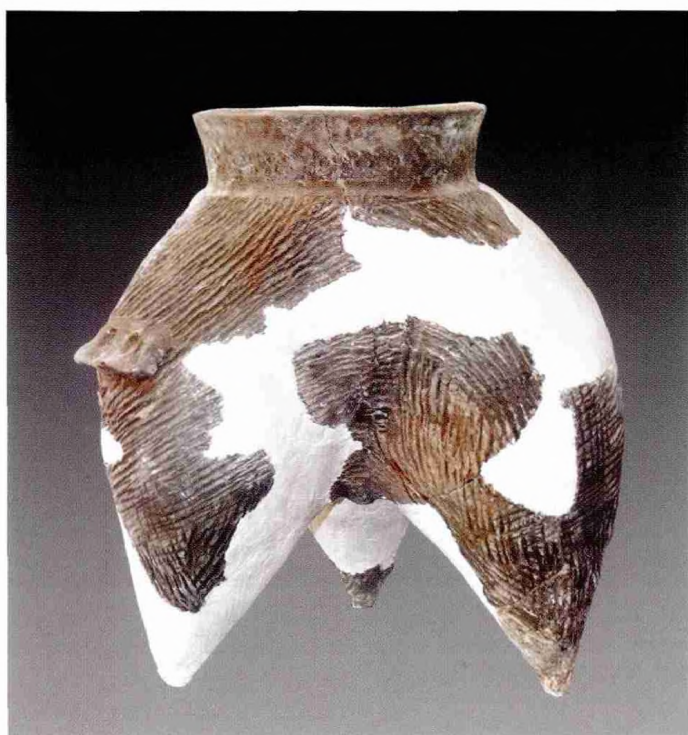
- [1] 陕西省考古研究院, 榆林市文物保护研究所. 神木新华[M]. 北京: 科学出版社, 2005.
 [2] 陕西省考古研究院, 榆林市文物考古勘探工作队, 神木县文体局. 陕西神木县石峁遗址后阳湾、呼家洼地点试掘简报[J]. 考古, 2015(5).
 [3] 内蒙古文物考古研究所. 内蒙古文物考古文集(第一辑)[C]//北京: 中国大百科全书出版社, 1994

(责任编辑 张鹏程)

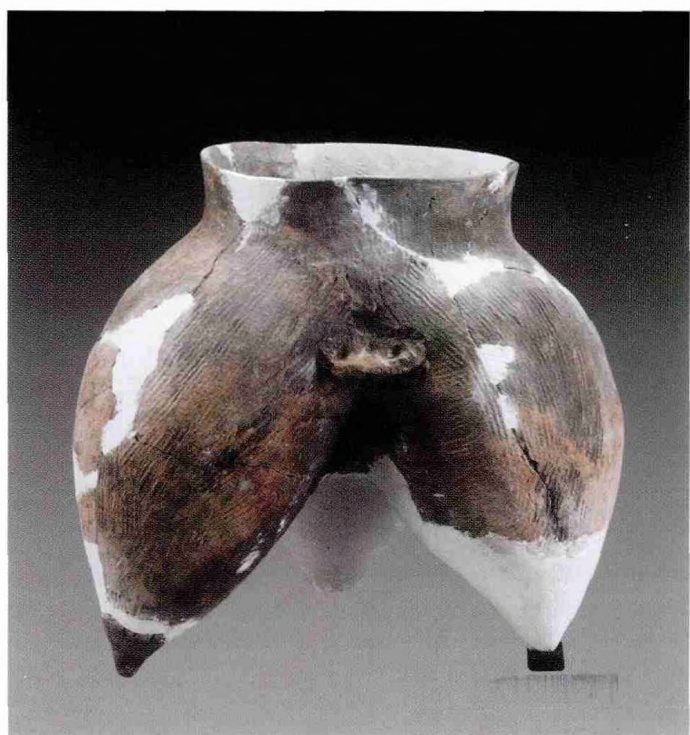
陕西神木县木柱柱梁遗址发掘简报



1. 遗址航拍全景



2. 陶鬲(H80③:22)



3. 陶鬲(H106②:1)

陕西神木县木柱柱梁遗址发掘简报



1. 陶鬲(F15②:1)



2. 陶鬲(H145②:4)



3. 陶鬲(F21:6)



4. 陶鬲(H80③:21)



5. 罍(F18③:1)



6. 罍(H117:1)